

삶의 역량을 키우는
따뜻한 예천교육

2026

예천교육

YECHHEON OFFICE OF EDUCATION



경상북도예천교육지원청
<https://www.yecheon-ed.go.kr>



삶의 역량을 키우는
따뜻한 예천교육



예천 교육 2026

YEcheon OFFICE OF EDUCATION



경상북도예천교육지원청
<https://www.yecheon-ed.go.kr>

세계교육
표준으로

삶의 힘을 키우는
따뜻한 경북교육

정책 방향

삶이 있는 교육과정
힘이 되는 미래교육
따뜻함을 더하는 학교
혁신하는 교육 지원



삶의 역량을 키우는

따뜻한 예천교육

정책 방향

삶과 함께하는 교육과정

힘을 키워가는 미래교육

따뜻함으로 품어주는 학교

혁신하는 교육 지원



I

일반 현황

| | |
|-------------|---|
| 일반 현황 | 8 |
|-------------|---|

II

특색 과제

| | |
|----------------------------|----|
| 1. 학생 성장 사색(四色) 프로그램 | 12 |
| 2. 배움을 여는 상생 디지털 교육 | 13 |

III

실행 계획

1. 삶과 함께하는 교육과정

| | |
|-------------------------------|----|
| 1-1. 미래 역량 함양 교육과정 | 18 |
| 1-2. 학생 맞춤 성장 교육과정 | 20 |
| 1-3. 학생 중심 교육과정의 자율적 운영 | 27 |
| 1-4. 배움을 깊게 만드는 수업과 평가 | 30 |

2. 힘을 키워가는 미래교육

| | |
|------------------------------|----|
| 2-1. 삶의 주인이 되는 인성교육 | 34 |
| 2-2. 세계를 선도하는 디지털 융합교육 | 41 |
| 2-3. 꿈을 디자인하는 진로직업교육 | 45 |
| 2-4. 공존과 지속을 위한 미래전환교육 | 47 |

3. 따뜻함으로 품어주는 학교

| | |
|-----------------------------|----|
| 3-1. 교육비 부담을 덜어주는 학교 | 52 |
| 3-2. 평등한 출발선을 보장하는 학교 | 56 |
| 3-3. 참여와 실천을 북돋우는 학교 | 61 |
| 3-4. 위기 대응력을 키우는 학교 | 64 |

4. 혁신하는 교육 지원

| | |
|---------------------------|----|
| 4-1. 교육활동 중심의 행정 지원 | 72 |
| 4-2. 안전하고 건강한 교육 환경 | 75 |
| 4-3. 공정하고 청렴한 공직문화 | 83 |
| 4-4. 지역과 함께하는 교육공동체 | 86 |



I

**일반
현황**

1 연혁

- 1952. 4. 23. 교육구청 개설
- 1964. 1. 1. 예천군교육청으로 개칭
- 1991. 3. 26. 경상북도예천교육청으로 개칭
- 2010. 9. 1. 경상북도예천교육지원청으로 개칭
- 2025. 3. 1. 제39대 김성중 교육장 취임

2 지역 현황

2026. 1. 1.

| 면적 | 행정구역 | | | | 세대 수 | 지역 현황 수(명) | | |
|------------------------|------|----|-----|------|--------|------------|--------|--------|
| | 읍 | 면 | 리 | 자연마을 | | 남 | 여 | 계 |
| 661.577km ² | 2 | 10 | 281 | 698 | 28,011 | 26,784 | 27,333 | 54,117 |

3 행정 조직

2026. 1. 1.

(단위: 명)

| 구 분 | 교육전문직 및 교사 | | | | 일반직 | | | | 기타 | 합계 |
|-------|------------|-----|-----|----|-----|------|------|-------|----|----|
| | 교육장 | 장학관 | 장학사 | 교사 | 5급 | 6-7급 | 8-9급 | 기록연구사 | | |
| 인원(명) | 1 | 1 | 6 | 8 | 1 | 20 | 12 | 1 | 7 | 57 |

4 소속 센터 현황

2026. 1. 1.

| | | | |
|----------|----------------|------------|------------|
| 발명교육센터 | 예천교육지원청부설영재교육원 | 특수교육지원센터 | 학교폭력제로센터 |
| 위(Wee)센터 | 학교지원센터 | 예천기초학력지원센터 | 학생맞춤통합지원센터 |

5 소속 기관 현황

2026. 1. 1.

(단위: 명)

| 경상북도교육청 예천도서관 | 6급 | 7급 | 8-9급 | 계 |
|------------------|----|----|------|---|
| | 1 | 3 | 3 | 7 |

6 학교 현황 2026. 1. 1.

| 구분 | 학교 수 | | | 학급 수 | | | 학생 수 | | | 교원 수 | 일반직 |
|------|------|----|----|-------------|-----------|-------------|---------------|------------|---------------|------|-----|
| | 공립 | 사립 | 계 | 공립 | 사립 | 계 | 공립 | 사립 | 계 | | |
| 유치원 | 13 | - | 13 | 20 (2) | - | 20 (2) | 406 (9) | - | 406 (9) | 63 | 12 |
| 초등학교 | 12 | - | 12 | 126 (10) | - | 126 (10) | 2,028 (32) | - | 2,028 (32) | 222 | 57 |
| 중학교 | 7 | 2 | 9 | 28 (4) | 8 | 36 (4) | 361 (9) | 127 (1) | 488 (10) | 84 | 19 |
| 고등학교 | 2 | 1 | 3 | 41 (2) | 12 (1) | 53 (3) | 869 (15) | 249 (2) | 1,118 (17) | 104 | 15 |
| 합계 | 34 | 3 | 37 | 215 (18) | 20 (1) | 235 (19) | 3,664 (65) | 376 (3) | 4,040 (68) | 473 | 103 |

※ () 특수학급 및 학생 수

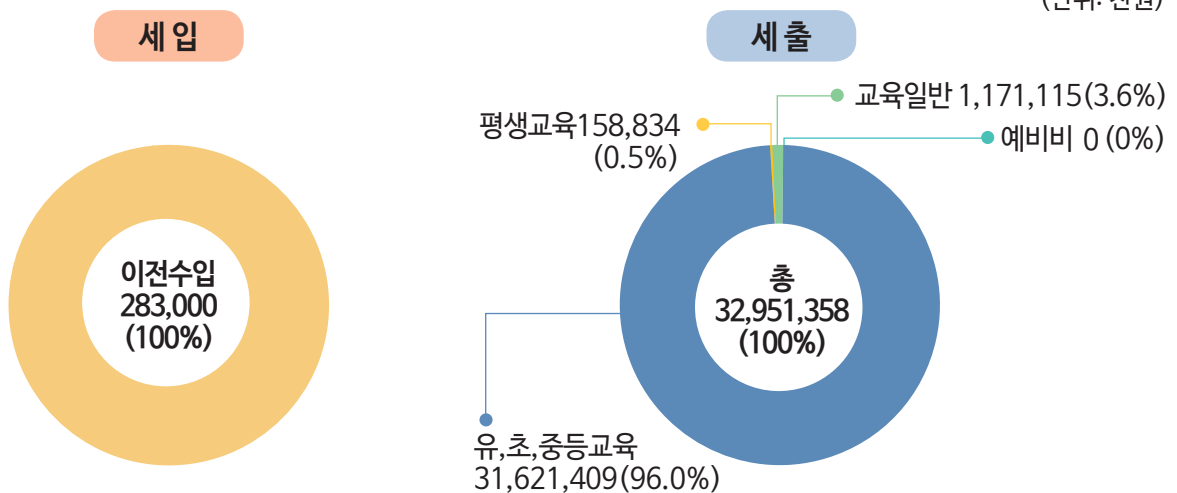
7 법인 및 평생교육 시설 현황 2026. 1. 1.

(단위: 기관)

| 법인 | 학원 | | | | | | | | | | | 교습소 | | | | 총 | | |
|-------|----|-----------|---|----|---|---|---|---|------|-----------|----|-----|----|----|---|---|-----|---|
| | 총 | 학교교과 교습학원 | | | | | | | | 평생직업 교육학원 | | | | 총 | 입 | | 예 | 국 |
| | | 입 | 국 | 예 | 독 | 정 | 기 | 종 | 직업기술 | | | | | | | | | |
| | | | | | | | | | 시 | 보 | 능 | 화 | 간 | | | | | |
| 비영리법인 | 계 | 보 | 화 | 능 | 실 | 보 | 타 | 합 | 호 | 리 | 퓨터 | 용 | 계 | 습 | 능 | 화 | 계 | |
| 3 | 91 | 46 | 5 | 25 | 3 | 1 | 2 | 4 | 2 | 1 | 1 | 1 | 23 | 11 | 9 | 3 | 117 | |

8 예산 현황 2026. 1. 1.

(단위: 천원)



II

특색 과제

1. 학생 성장 사색(四色) 프로그램
2. 배움을 여는 상생 디지털 교육

1

예천을 걷다! 생각을 물들이는
학생 성장 사색(四色) 프로그램

배경 →

- 예천의 역사·문화·자연 자원을 활용한 학생 주도 체험학습의 필요성 대두
- 학생의 자기주도성·인성 함양을 위한 학교 - 가정 - 지역 교육 생태계 구축

목적 →

- 자기주도적 도전 과정을 통해 학생의 인성 및 성장 역량 함양
- 지역 탐방을 통해 예천에 대한 이해와 자긍심 고취

개요 →

- 예천의 역사·문화·자연 자원을 기반으로 한 학생 주도 지역 탐방 프로그램 운영
- 네 가지 탐방 주제인 4색 길(충·효·단·샘)을 중심으로 지역 이해 확대
- 20개 명소를 중심으로 탐방 활동을 실시하여 탐방 장소 수에 따라 등급별 교육장 인증

충의길
효의길
단의길
샘의길

추진 내용 →

▶ 다짐 지역 기반 인성·자기주도 교육 기반 조성

- 협의체 구성: 교육지원청-학교-지역 유관기관 협의체 구성(3월)
- 제반 환경 조성: 충·효·단·샘 4색 길 탐방 코스 정비(2월)
- 교육 자료 구축: 탐방 코스별 교육자료(워크북 및 메타버스 등) 개발·보급(5월)

▶ 만남 학생 주도 지역 탐방 및 체험 활동 운영

- 학생 주도 탐방 주제 선정 및 계획 수립(4월~11월)
 - 충·효·단·샘의 길 탐방 코스 워크북 활용
 - 초등 3학년 지역화 교재 연계 메타버스 체험
- 사제동행 '예천의 길' 탐방 지원
 - 내 고장 탐방 프로그램과의 연계 운영(초3, 중1, 21교)
 - 4색 길 사제동행 프로그램 공모(운영비 지원, 팀당 20만원 내외)

▶ 더함 성과 공유 및 교육공동체 확산

- 탐방한 장소 수에 따라 3개 등급으로 교육장 인증(11월)

| 등급 | 금장 | 은장 | 동장 |
|----------|--------|------|------|
| 탐방 장소 개수 | 10곳 이상 | 8~9곳 | 6~7곳 |

- 인증 결과 공유 및 확산
- 충·효·단·샘의 길 영상제 운영(11월)
 - 지역탐방 이후 탐방길 소개 영상제 공모 및 우수 영상 표창
 - 예천 에듀 페스타 연계 우수 영상 상영, 지역 축제 참여 시 활용

2

예천을 잇다! 미래와 연결하는 디지털 생태계
 배움을 여는 상생 디지털 교육

배경 →

- 학교 간 연계를 통한 지역 기반 디지털 교육 네트워크 구축 필요
- 교실·학교·지역 협력을 바탕으로 한 지속가능한 디지털 수업 혁신 체계 마련

목적 →

- 학교 간 협력을 통해 예천형 디지털 교육 모델을 개발·확산
- 교실 - 학교 - 지역 연계를 바탕으로 디지털 수업 혁신과 지속가능한 교육 생태계 구축

개요 →

- 관내 학교를 연결하여 운영하는 지역 기반 디지털 교육 협력 프로그램 운영
- 가정-학교-교육지원청-지역기관 연계한 예천형 디지털 교육 생태계 구축

디지털 교육
기반 조성

디지털·AI 기반교육 및
체험활동 운영

디지털·AI 상생교육
페스타 운영

추진 내용 →

▶ 다짐 **디지털 교육 기반 조성**

- 디지털 교육 네트워크 구축
 - 학교, 교육지원청, 디지털 교육 관련 기관 담당자 협력 네트워크 협의체 구축(4월)
- 아이(AI)사랑 연구회 구성·운영: 학교별 디지털 연수 및 리더 교사 지원
- 교원 연수: 관내 희망 교원 대상 맞춤형 AI 연수 지원

▶ 만남 **디지털·AI 기반 교육 및 체험 활동 운영**

- 디지털 교육 실천학교 공모·운영(3월~11월)
 - 디지털 실천학교 협력 체계로 디지털·AI 교육 공동 기획 및 운영
 - 디지털·AI 자료 개발: 교과·업무별 공통 프롬프트 세트 제작 및 공유
- 학교로 찾아가는 SW-AI 체험 교실 지원(초·중 21교)
 - 학교로 찾아가는 디지털 관련 체험 프로그램 신청 및 지원
- 예천발명교육센터 연계 디지털·AI 체험활동 강화
 - 특별과정 1학기 AI-메이커 과정, 2학기 SW-메이커 과정 운영
 - 부모와 자녀가 함께하는 창의·융합 디지털 체험 활동(연 2회)

▶ 더함 **디지털·AI 상생 교육 페스타 운영**

- 디지털 교육 실천학교 성과 공유회 실시(11월)
 - 실천학교 사례 및 성과 공유
 - 학부모 및 교원 대상 디지털 교육 안내 자료 제작 및 배포
- 디지털 에듀 페스타 개최(예천 에듀 페스타 연계)
 - 디지털·AI 체험 중심 부스 운영
 - 학교 간 디지털 교육 성과 공유 및 확산

Ⅲ

실행 계획

1. 삶과 함께하는 교육과정
2. 힘을 키워가는 미래교육
3. 따뜻함으로 품어주는 학교
4. 혁신하는 교육 지원



삶과 함께하는 리미 교육과정

교육과정은 학교교육의 근간이며
학생의 삶과 하나가 되어야 합니다.

▣ 정책 과제 ▣

1-1

미래 역량 함양 교육과정

1-2

학생 맞춤 성장 교육과정

1-3

학생 중심 교육과정의 자율적 운영

1-4

배움을 깊게 만드는 수업과 평가

1-1 미래 역량 함양 교육과정

1-1-1 학교 교육과정 편성·운영 지원

- » 역량 기반 학교 교육과정 편성·운영으로 개인 맞춤형 성장 지원
- » 교과 간 연계와 통합, 삶과 연계한 학습으로 깊이 있는 학습 지원



역량 기반 학교 교육과정 편성·운영

2022 개정 교육과정 안정적 정착 지원

- 학교급별 ‘특색있는 경상북도 교육과정’ 반영 학교 교육과정 편성·운영
[참고: 2022 개정 교육과정 적용 대상]

| 시기 | 초 | 중 | 고 |
|----------|-------|-------|-------|
| 2026년 3월 | 1~6학년 | 1~2학년 | 1~2학년 |

- 교육과정 설계 및 실행을 위한 연수, 자료 공유 및 현장 컨설팅 운영
- 초·중 교육과정 지원단 운영: 초 6명, 중 6명

학생 맞춤형 성장 지원

- 학생 선택권 강화를 위한 다양한 선택 과목 및 유연한 학습 경로 설계 지원
- AI 기반 맞춤형 학습 플랫폼 활용 지원
- 학생 개별 맞춤 성장을 위한 과정 중심 평가 확대
- 양질의 교육 기회 보장 및 교육격차 해소 지원

교원의 교육과정 문해력과 실행 역량 강화 지원

- 교사수준 교육과정 운영 및 연수 확대
- 초등학교 교육과정 설명회 및 학급 교육과정 운영비 지원



깊이 있는 학습을 위한 교육과정 재구조화

* 개념 기반 교육과정

단순한 사실적 지식 습득의 차원을 넘어 개념을 기반으로 학습의 깊이를 더하고 미래역량을 함양하기 위한 교육과정

* 임파워링 전략

동기를 부여해 긍정적마음 상태를 증대시킴으로서 자신감과 사명의를 갖게 하고 스스로 결정하고 행할 수 있도록 위임하는 것

융합적 사고를 위한 교과 간 연계·통합 및 개념 기반 교육과정*

- 핵심 역량 중심, 주제·개념 중심 교육과정 재구성 설계 지원
- 교과·창체 연계 설계, 교과 간 통합 수업 자료 개발 적용 지원 및 컨설팅
- 개념 기반 교육과정 도입: 단원·학기·학년 간 내용 연계 강화

학생 삶과 연계한 깊이 있는 학습 실천

- 학생의 삶과 연계한 탐구문제 출발 학습, 지역사회 연계 프로젝트 운영
- 지식의 활용·전이를 통한 문제 해결 기회 제공
- 맥락 기반 수업을 통한 개별 성찰 및 자기 주도 학습 활성화

수업 방식 개선 및 교사 역할 변화

- 프로젝트 학습, 토의·토론 학습, 문제해결학습 등 학생 중심의 수업 방식 활성화
- 교사의 역할을 티칭에서 코칭 및 멘토링 중심으로 전환
- 상담 중심의 학급 운영 및 임파워링* 전략 연수 운영

1-1-2 기초소양 및 공동체 가치 함양

- » 기초소양 지도로 미래 사회가 요구하는 역량 제고
- » 공동체 가치 함양을 통해 더불어 살아가는 삶으로서의 교육 실현



기초소양의 체계적 지도

*** 기초소양**
교과의 지식과 기능을 적용하여 실생활 문제를 다루는 능력(언어, 수리, 디지털)

☞ 교과 및 창의적 체험활동 연계 기초소양* 지도

- 초등 1학년 입학 초기 적응 활동과 연계 지도
- 교과별 핵심 아이디어 중심의 교육과정 재구성

☞ 학생 수준별 디지털·AI 소양 함양 교육 강화

- 정보 수업 시수 초 34시간, 중 68시간 이상 편성·운영
- 교원 디지털·AI 소양 연수 실시

☞ 기초소양 함양 우수사례 공유

- 학년(군)별 기초소양 함양 자료 공유
- 기초소양 함양 선도학교 참여 권장



공동체 가치 함양을 위한 교육과정 운영

☞ 지역 연계 학교 교육과정 편성·운영

- 지역 사회와 교육공동체 간 상호 협조 체제 마련
- 지역 연계 단위 구성 및 프로젝트 활동 교육과정 재구성
- 지역 연계 체험학습 프로그램, 봉사활동 등 개발·운영
- 예천인의 자긍심을 키우는 지역 문화유산 및 독립운동 관련 프로젝트 운영

☞ 생태전환교육 및 민주시민교육 활성화

- 교과 및 창의적 체험활동 연계 주제 중심 프로젝트 운영
- 교과 관련 내용 기준 활용 및 교육과정 재구조화

☞ 참여·체험 중심 수업 및 학생 자치 활동 강화

- 지역 연계 체험학습 프로그램, 봉사활동 등 다양한 학습 활동 지원
- 스스로 문제를 해결하는 자발적 참여와 실천에 기반을 둔 학생 자치 활동 강화

☞ 지역 특색형 인구교육 프로그램 운영

- 지역 사회와 교육공동체 간 상호 협조 체제 마련
- 지원청 - 군청 - 유관기관 업무 협약 체결
- 지역특색형 인구교육 프로그램 개발·운영
- 교원 대상 인구교육 관련 연수 운영

1-2 학생 맞춤 성장 교육과정

1-2-1. 학교급별 맞춤형 교육과정 운영 지원

- » 학교급별 특성에 맞는 교육과정 운영으로 학생의 개성 및 다양성 존중
- » 학교급별 맞춤형 교육 강화를 통해 미래 사회에 필요한 역량 함양 지원



놀이로 세상을 배우는
유치원 교육과정

유아·놀이중심 교육과정 운영

- 「경상북도 유치원 교육과정」 기반 유치원 자체 교육과정 수립
- 유아·놀이 중심 교육과정 운영을 위한 교육 여건 조성
- 소규모 유치원 놀이중심 공동교육과정 운영 지원

유치원별 특색있는 교육과정 운영

- 지역의 특수성과 유치원 실태를 반영한 교육과정 운영 지원

놀이와 배움을 잇는 놀이 기록 및 나눔 실천

- 유아·놀이교육 교원학습공동체 운영
- 놀이교육 지원 자료집 활용 나눔 실천

디지털 기반 유치원 운영 지원

- 디지털 기반 시범유치원 운영 권장
- 디지털 기반 교육환경 구축
- 유아, 교원, 학부모 디지털 역량 강화 연수

유아 언어발달 지원을 위한 책놀이샘 지원

- 책과 노는 듯 즐겁게 문해력을 키워 주는 선생님 활동 지원



2

학습자로 성장하는
초등학교 교육과정

*** 학생 생성 교육과정**

학생이 주도적으로 자신의 배움을 계획하고 실행하며 성장하는 교육과정

학생 생성 교육과정* 운영

- 초등학교 교육과정 편성·운영 지원을 위한 연수 및 컨설팅
- 2022 개정 교육과정 교원 연수
- 학교자유시간 콘텐츠 ‘웹툰’ 및 ‘툰아보기’ 도움 자료 활용, 맞춤형 연수 및 컨설팅
- 학교자유시간 활동 및 과목 설계 컨설팅 지원
- 2022 개정교육과정 교과별 각론 이해 제고를 위한 교원, 학생, 학부모 맞춤형 연수 지원

초등 놀이중심 교육과정 운영

- 1학년 1학기 놀이수업 학기제 운영
- 교과 재구성을 통한 실외 놀이 및 신체활동 강화
- 놀이 교구 지원 및 놀이 공동체 운영
- 놀이중심 공간 재구조화

한글교육 및 기본학습능력 강화

- 한글책임교육 지원 체제 구축
- 「한글 또박또박」 프로그램으로 한글 해득 진단 및 지원
- 학생 수준을 고려한 맞춤형 놀이 연계 한글교육

문해력 신장 웹 콘텐츠 자료 활용

- 독서교육과 연계한 문해력+ 웹 콘텐츠 시리즈(3종)
- 학년(군) 별 독서와 연계하여 활용

| 1~2학년 | 3~4학년 | 5~6학년 |
|-------|-------|-------|
| 이솝우화 | 동화 | 고전 |

개별 맞춤형 학습 참여 지원 ‘수업 보듬이’* 운영 지원

- 정규수업 참여 곤란 학생의 학습참여 촉진 및 학습권 보장
- 수업 중단 상황 신속 대응으로 모든 학생들의 안정적 수업 환경 조성
 - 대상: 정규수업 참여 곤란 학생
 - 기간: 2026. 3.~12. (9개월간, 정규 교육과정 운영일)
 - 학생 1명당 수업보듬이 1명을 1:1로 매칭 원칙
 - 단위학교 해당 학생 정규 교육과정 시간 지원(1일 4시간 이상)

*** 수업 보듬이**

정규수업 중 무단이탈 등의 돌발행동으로 교사 지도가 어려운 학생이 안정적으로 학습에 참여할 수 있도록 돕는 개별 맞춤형 자원 봉사자

3

배움을 찾는
중학교 교육과정

2022 개정 교육과정 편성·운영 지원

- 관련 자료 활용: Q&A 자료, 카드 뉴스, 학교자율시간 이해 영상
- 학교자율시간 운영을 위한 교육감 승인 과목 설계 지원
- 교과별 각론 이해 제고를 위한 교원, 학생, 학부모 맞춤형 연수 실시

중학교 교육과정 단계별 운영(자유학기-몰입기-전환기)

| 1-1학기 | 1-1 | 2-1 | 2-2 | 3-1 | 3-2학기 |
|-------|---|-----|-----|-----|-------|
| | 중학교 교육과정 몰입기 | | | | 전환기 |
| 자유학기 | 자유학기 연계 운영 (학생 참여형 수업, 과정 중심 평가, 교과연계진로탐색 등) | | | | |

디지털 기반 자유학기활동(주제선택 및 진로탐색) 편성·운영 (1학년 1학기)

- 디지털 기반의 자유학기활동 및 진로탐색 다양화
- 자유학기-진로연계교육 연계를 통한 중학교 생활 적응 교육, 정서 함양 및 행복 교육, 자기주도적 학습 방법 교육 운영

소규모학교 공동 교육과정 운영

- 소규모학교간 공동 교육과정 운영으로 교육활동의 시너지 창출 및 교육 수준 향상
- 교과/창체/자유학기 활동 등 연중 4회 이상 다양한 형태로 운영

미리 알아보는 고교학점제 운영

- 고교학점제 이해 제고를 위한 교원·학생·학부모 맞춤형 연수 운영 및 지원

4

성장을 지원하는
특수교육 교육과정

☞ 맞춤형 특수교육 교육과정 지원 내실화

- 통합교육 강화: 장애학생인권지원단 및 통합교육지원단 운영
- 특수교육지원강사, 특수교육실무사, 특수교육자원봉사자 배치로 안정적 교육과정 운영 지원

☞ 중도중복장애 학생을 위한 교육과정 운영 강화

- 학교내 의료적 지원이 필요한 중도중복장애학생 지원 강화
- 중도중복장애 학생 특성을 고려한 교육과정 운영

☞ 장애 특성 및 요구를 고려한 개별화 교육 강화

- 개별화교육계획의 현장 적용성 강화
- 다양한 학교 구성원을 활용한 개별화 교육 제공 강화

5

‘꿈을 향해 함께 걷다’
초·중 진로교육

☞ 디지털 대전환, 교육환경 변화에 대비한 학교 진로교육 내실화

- 학교급별 진로전담교사 배치
- 진학지원금(진로탐색비) 지원 및 학생 동아리 진로체험비 지원
- 지역연계 창업체험교육 및 신산업 진로연계 모델 체험 확대



1-2-2. 기초학력 보장 지원

- » 다각적인 학습부진 예방-진단-지도-평가 환류 시스템 구축 및 지원으로 기초학력 증진
- » 기초학력 보장 지원에 대한 교육공동체 역량 제고



따뜻함으로
다가가는 기초학력

단위학교 기초학력 보장 계획 수립 및 운영 지원

- 기초학력 진단 및 보정 체제 강화
- 기초학력 학습안전망 강화
- 교원 전문성 신장 및 행·재정적 지원 강화
- 교육결손 해소 지원 강화

기초학력 3단계 안전망 운영 고도화

- 희망사다리교실, 다(多)지원학교, 기초학력길라잡이 공동체 운영 지원
- 두레교사제(1수업2교사제) 참여 및 협력수업·개별지도 내실화
- 예천 기초학력지원센터 운영 내실화

학습지원 담당교원 및 지원인력 전문성 강화

- 기초학력 보장 지원을 위한 학습지원 담당교원 교당 1명 이상 지정 운영
- ‘기초-기본-심화’ 기초학력 역량 강화 연수 운영 지원
- 기초학력 전담교사 역량 강화 연수 및 체계적 기초학력 현장 전문가육성 지원
- 수요자 중심의 기초학력 연수 운영 및 컨설팅 운영 지원
- 기초학력 교원학습공동체 지원
- 기초학력 보장 길라잡이 활용 지원

찾아가는 경계선 지능 및 난독 학생 치료 지원

- 거점 기초학력지원센터(안동) 연계 지원



AI 기반 기초학력
보장 시스템 구축

빅데이터 기반 개별 맞춤형 학습 지원

- 평가 유형별 응시 현황 누적 관리 및 맞춤형 지원
- AI 및 에듀테크 기반 학교 교육 체제 구축
- AI 활용 시스템을 통한 자기 주도적 학습 강화
- 맞춤형 학업성취도 자율평가 지원

학생 주도 학습 이력 및 개별 학습 이력 관리

- 기초학력 진단-보정시스템 활용 학습이력 및 성장관리
- 에듀테크 기반 시스템 활용으로 자율 참여 및 개별 맞춤 학습 지원
- 학습지원대상학생 개별 학습이력관리카드 작성·관리
- 학생 개인 인증 이력 추적 관리 및 보상 제시

3

학습권 보장을 위한 환경 구축

※ 학급당 학생 수 조정 및 과밀학급 해소 등을 통한 교육여건 개선

- 학령아동 감소와 지속적인 교사 정원 감축에 대비하여 학급당 학생 수 단계적 조정
- 학교별 특수성을 고려한 탄력적인 학급편성 기준 적용
- 일반학급 학급당 학생 수 기준에 특수학급 소속 특수학생 수 포함

1-2-3. 학교급 간 전환기 교육 강화

- » 학교급 전환 시기에 맞춘 진로연계 교육 강화로 학습과 삶의 연계 강화
- » 학교급 간 연계 교육과정 운영을 통한 상급 학교 성공적 안착 지원
- » 진로 전환기 활동 지원을 통한 진로 역량 강화

1

유·초 이음교육 확대

※ 어린이집 이음교육(이음학기) 운영 지원

- 어린이집-초등학교 연계 이음교육을 통한 유아의 건강한 성장 및 발달 지원
- 놀이 중심 누리과정 기반 특색과정 지원으로 기관 간(어린이집→초등학교) 연계성 강화

※ 유·초 이음교육 운영

- 유·초 이음교육 운영비 지원
- 유·초 이음교육 운영: 관내 공·사립유치원
- 유·초 상호 교육과정 이해 및 수업 나눔 확산
- 이음교육 역량 강화를 위한 유·초 교원 공동연수 실시

※ 유·초 이음교육 운영 성과 공유

- 유·초 이음교육 교원 동아리 운영 참여 지원 및 권장
- 유·초 이음교육 놀이지원 사례 공유

※ 1학년 1학기 놀이수업 학기제 운영 내실화

- 유치원 누리과정 연계 놀이중심 교육과정 운영
- 학생의 신체 특성, 흥미, 활동량, 안전 등을 고려한 교실 환경 구성
- 수업 시간 유연제 적용 및 중간 놀이, 자유 놀이 시간 확보
- 학습 주제 관련 놀이중심 수업 전개

2

초·중 전환기 진로교육 집중 학기제 운영 강화

초·중 연계 진로 중심 교육과정 운영

- 초등학교 6학년 2학기 진로교육 집중학기제 운영
- 초-중학교 전환기 교육 자료 「중학교 가는 길」 활용 지원

진로 탐색과 체험을 통한 진로 개발 역량 강화

- 충분한 진로수업 시간 확보 및 진로동아리 활성화
- 진로 적성검사 및 교과 통합 진로교육

3

중·고 징검다리 교육과정 운영

* '나다움' 진로연계교육
학교 생활 적응, 정서 함양,
교과 연계 학습, 다양한 진로
탐색을 통해 학생 스스로
'나다움'을 찾아갈 수 있도록
연속적인 학습과 성장을 지원
하는 경북형 진로연계교육

중학교 '나다움' 경북형 진로연계교육* 운영

| 1-1학기 | 1-2학기 | 2-1학기 | 2-2학기 | 3-1학기 | 3-2학기 |
|--------------------|---------------|-------|-------|--------------|-------|
| 자유학기 연계 진로연계 교육 | 교과 연계 진로연계교육 | | | 전환기 | |
| 나의 잠재력을 키우다 | 다양한 역량으로 성장하다 | | | 배움으로 도약하다 | |

- 중학교-고등학교 징검다리 교육과정 운영
- 중학교-고등학교 징검다리 교수학습 자료집 개발
- 중3 학업성취 check中 문항 및 연계 교수학습 자료 활용
(5종: 국어, 영어, 수학, 사회, 과학)
- 고등학교 안내서 「고등학교 가는 길」 활용 진로연계교육 강화 및
진로워크북 활용(3학년 2학기)
- 진로연계교육 홍보 자료 활용

1-3

학생 중심 교육과정의 자율적 운영

1-3-1. 학교 교육과정 설계·운영권 강화

- » 학생의 요구와 학교의 여건을 고려한 학교 교육과정 자율성 확대로 책임교육 구현
- » 다양한 교육 주체의 역할과 전문성을 존중하는 상호 협력 체제 구축
- » 학교 교육과정 설계·운영 지원을 통한 교육과정 편성 자율성 확대



학교 교육과정 설계
자율성 확대

※ 학교 교육과정 설계·운영 자율성 강화

- 학교, 학년(급) 교육과정 설계·운영
- 학교 교육과정 설계에 대한 자율 범위 확대
- 교사 수준 교육과정 설계 및 교육과정 재구조화
- 지역 연계 융합 프로젝트 활성화

※ 학생 주도성 기반 학교 교육과정 운영

- 초·중학교 교육과정 담당 교사 대상 교육과정 편성·운영 역량 강화 연수 실시
- 학생 생성 교육과정 및 1-1-1 프로젝트 학습 운영
- 깊이 있는 학습을 위한 도움 자료 활용
- 학교자율시간 도움자료 활용
- 진로연계교육 도움자료 활용



학교 교육과정
설계·운영 지원

※ 학교 교육과정 역량 강화 지원

- 교육과정 운영 도움 자료 활용
- 교육과정 업무 담당자 연수
- 수업탐구교사공동체 운영

※ 교육과정 지원단 운영

- 단위 학교 교육과정 점검 및 컨설팅
- 교육지원청 단위 교육과정 지원단 구성·운영

※ 학교 단위 현장 중심 교육과정 연수

- 교육과정 업무담당자 연수
- 단위학교 교육과정 연수 지원: 연중

※ 학사 운영의 자율성 강화 및 학교 교육 내실화

- 새 학년 교육계획 준비 주간 운영
- (초) 26. 2. 19.~2. 25. 기간 중 3일 이상 / (중) 26. 2. 19.~2. 23.



다채로운 학교자율 시간 운영

:: 학생 주도성 강화 및 선택권 확대

- 학교자율시간을 통한 학생 필요에 맞춘 과목(활동) 개설
- 수업량 유연화 및 다양한 교육감 승인 과목(고시 외 과목) 개설·운영

:: 학교급별 학교자율시간 운영

- 학교자율시간 확보
 - 연간 34주 기준 학기 내 1주 분량의 수업 시간 확보하여 학기 단위로 운영
- 학교자율시간 운영 도움 자료 활용

:: 교과목 신설·인정도서 개발 지원 및 심의

- 인정도서 개발·심의 및 보급 지원
- 초등 1학년 입학초기 적응활동 교재 활용
- 초등 3학년 사회과 지역화 교재 개정·보급

1-3-2. 지역 특화 교육과정 운영

- » 지역 특색에 맞는 교육과정 운영으로 학습경험의 질 제고
- » 과밀·과소 문제 해결 및 지역 교육격차 해소
- » 실천적 행복·경제교육으로 미래사회 대비 및 학생 삶의 질 향상

1

놀이중심 유치원 공동 교육과정 운영

※ 소규모 유치원(1~3학급) 놀이중심 공동교육과정 네트워크 구축: 3팀

- 중심유치원과 협력유치원(1~4개원)으로 공동 교육과정 구성
- 네트워크 간 교육과정 및 교원·학부모 연수 공동 운영

2

아우름 교육과정 운영

* 아우름 교육과정

교육격차 해소와 지속 가능한 교육생태계를 구축하는 경북 특화교육과정으로 경북 도-농 이음교실과 경북형 공동 교육 과정을 통합·운영하는 경북형 교육 모델

※ 도-농 이음교실 운영 지원

- 농산어촌과 도시 큰 학교 간의 상호 협력체제 구축을 통한 온·오프라인 공동 프로젝트 수업 운영

작은 학교 [중심학교]

- 팀 활동으로 다양한 상호 작용, 소통, 협업의 기회
- 다양한 문제 해결 과정 경험

큰 학교 [협력 학교]

- 직접 체험·관찰·재배·실습·노작활동 수업 경험
- 운동장, 놀이 시설, 생태 학습장 이용

상생

- 생태·공동체 협업 수업
- 우수 공간 및 환경의 효율적 활용
- 학습 생태계의 확장으로 깊이 있는 학습

※ 경북형 공동 교육과정 확대 운영

- 다양한 공동 교육과정 운영 모델 개발
- 학생의 학습경험 질 제고 및 확대를 통한 교육격차 해소

3

따뜻한 행복교육 확산

※ 따뜻한 행복학교 운영 지원

- 학생·교사·지역사회 모두가 만족하는 교육환경 조성
- 교과 및 창의적 체험활동 연계 행복 프로그램 운영 지원
- 학급·학년 단위 행복 찾기 활동 프로그램 운영 지원

4

교육과정 기반 경제교육 활성화

※ 실생활 연계 학교급별 경제교육 내실화

- 학교급별 실생활 연계 경제교육 자료 활용
- 경제·금융교육 선도학급(초) 및 학생동아리(중·고) 운영 지원
- 경제교육 교수·학습 모델 개발 및 수업 사례 공유 지원

※ 경제교육 담당교사 역량 강화 연수 및 연계 체험 프로그램 운영

- 진로체험 연계 경제교육 프로그램: 초·중 6학급
- 경제교육 담당교사 역량 강화 연수: 초·중·고 교사 30명
- 경제교육 관련 학부모 대상 맞춤형 연수 운영

1-4 배움을 깊게 만드는 수업과 평가

1-4-1. 학생 주도형 수업 정착

- » 단계적, 지속적 수업 실천력 신장을 통한 수업전문가육성 및 수업역량 제고
- » 학습자 주도성을 살리는 질문 기반 수업 역량 강화
- » 수업 성찰 및 나눔 활성화를 통한 수업 중심 학교 문화 정착

1 학생 주도형 학습 경험 확대

- 다양한 교수·학습 방법을 통한 학생 주도 학습 강화**
 - 학생 삶 기반 1-1-1 프로젝트 학습 실천
 - 소통과 협력 중심의 토의·토론 수업 확대
 - 온·오프라인 연계 수업 활성화
 - 원격수업 운영 및 수업의 질 제고
 - 교사-학생 공동 설계 수업 실천
- 학생 주도형 수업 자료 개발 및 공유 활성화**
 - 수업 활성화 네트워크 조직 및 운영 지원
 - 수업나누리를 통한 자료 공유
 - 수업전문가의 교실 수업 개선 연구 지원
- 곤충박사 프로젝트 학습 운영**
 - 대상: 초·중학생
 - 주제: 꿀벌 탐구, 곤충생태원 체험 등 6개 주제 중 선택

2 「질문이 넘치는 교실」 수업 문화 정착

- 질문하는 학교 문화 조성**
 - 「질문이 넘치는 우리 집」
 - 학부모용 질문 기반 활동 자료집 활용
 - 학부모의 질문 기반 수업 이해도 제고 및 자료집 활용 연수 실시
 - 학부모와 함께하는 가족 질문 프로그램 운영
- 질문과 토론이 일상화되는 학교 수업문화 조성**
 - ‘질문이 넘치는 교실’ 운영 지원
 - 수업 중심 교원학습공동체 운영
 - 지원청 단위 교실수업개선지원단 활동 강화
- ‘질문이 넘치는 교실’ 수업 활성화**
 - 질문공책(초3~6학년) 보급 및 ‘이달의 질문왕’ 선정
 - 교사를 위한 ‘질문 수업 가이드북’ 활용 지원

3

학생 주도형 수업 나눔
실천 전문가 육성

- 질문 수업 활성화 홍보 자료 활용 지원
- 학교 단위 '학생 질문 축제', 지원청 단위 '사제동행 질문 축제' 실시

☞ **교사용 AI 질문 생성기 운영**

- 질문 기반 수업을 위한 교사용 질문 생성 챗봇 활용지원
- 교사의 질문 능력 신장을 통한 수업 역량 강화 지원

☞ **수업전문가 육성 내실화**

- 수업 실천력 향상을 통한 전문성 신장 및 수업 나눔 실천
- 단계별 심사를 통한 수업연구교사 인증 및 수업선도교사, 수업명인 활동 지원

☞ **수업명인 교육기부 활동 지원**

- 인증 후 자율적 수업 나눔 실천
- 수업 나눔 결과 수업나누리 탑재 및 일반화

4

질문 기반 수업 나눔
문화 정착

* 수업지기

단위 학교 내에서 전 교원 대상 1대1 매칭을 통한 수업 나눔 활동

☞ **현장 맞춤형 지원 장학 내실화**

- 교내 자율장학, 컨설팅 장학, 교육지원청 장학 내실화
- 수업지기* 심층 수업 컨설팅 활성화

☞ **수업 나눔 우수사례 공유 확산**

- 학교·지역 단위 수업 나눔 확대
- 온·오프라인 학습 공유 시스템(수업 나누리) 활용 지원
- 질문이 넘치는 교실 플랫폼(질문.net) 활용 지원
- '질문이 넘치는 교실' 수업 사례집(Vol 9) 활용 지원

☞ **수업나눔콘서트**

- 학교·지원청 단위 수업 나눔 실시
- 온·오프라인 연계 수석교사 및 수업전문가 중심 수업 실연
- 학생 주도형 수업 역량 강화 연수 지원

5

성찰 중심
수업 나눔 내실화

☞ **학교급별 수업 나눔 내실화 및 다양화**

- 유·초·중 통합 운영을 통한 학교급간 연계 교육 강화
- 학생 주도형 교수·학습 방법 안내 및 수업 시연
- 초·중등 질문축제 연계 통합 운영
- 교실 수업 개선 실천 사례 및 수업자료 공유
- 학교급별 진로 연계 탐구 및 나눔 강화
- 사제동행 수업 나눔(중)을 통한 현장 적용성 강화

1-4-2. 과정중심 평가 체제 개선

- » 학생의 학습과 성장을 돕는 과정중심 평가 활성화
- » 과정중심 평가의 현장 정착 지원

1

피드백 강화를 통한 과정중심 평가 내실화

:: 수업 중 피드백을 통한 학습으로서의 평가 강화

- 교과 목표, 내용 체계, 교수·학습, 평가의 일관성 강화
- 학습 과정과 결과를 반영한 수업 연계 상시평가 활성화
- 질문 중심 수업 연계 서·논술형 평가 강화

:: 효과적인 교과별 피드백 방안 개발 및 보급

- 학년 및 교과별 과정중심 평가 연구·연수 지원
- 초등 과정중심 평가 문항 활용 지원
- 중등 교과별 학교생활기록부 연계 수업·평가 연수 실시: 1회

:: 학생 평가 지원 활성화

- 초·중등 학생평가 지원단 운영
- 초·중등 학생평가 역량 강화 연수 실시: 1회
- 과정중심평가 온·오프라인 컨설팅 지원

2

교육과정-수업-평가-기록의 일관성 강화

:: 학생 성장 중심의 내실있는 평가 운영화

- 학업성적관리 시행지침 연수 실시: 1회, 업무담당자
- 중등 개념기반 수업 연계 서·논술형 평가 연구·연수 지원

:: 학교생활기록부 기재 신뢰도 제고

- 학교생활기록부 현장실무지원단 운영 및 역량 강화 연수: 2회
- 학교생활기록부 업무담당자 연수: 1회, 초·중등 업무 담당자
- 학교생활기록부 기재·관리 학교 방문 컨설팅 및 모니터링 운영, 초·중학교

3

학생 성장 맞춤형 평가

* 경북학생성장지원평가 맞춤형 학업성취도 자율 평가의 진단정보에 따라 성장 중심 수준별 형성 평가와 맞춤형 피드백을 제공함으로써 모든 학생의 지속적·체계적 성장을 지원하기 위한 경북형 평가시스템

:: 맞춤형 학업성취도 자율평가

- 학생의 학업성취 수준과 비인지적 특성을 종합적으로 진단
- 대상: 초3~중3

:: 경북학생성장지원평가*

- 맞춤형 학업성취도 자율평가 결과에 따른 개별 맞춤형 수준별 평가
- 대상: 초3(평가 대상 학년 점진적 확대)
- 시기: 5~12월(과목별, 월별 10문항 내외의 형성평가 실시)
- 경북학생성장지원평가 플랫폼 기반 CBT 평가
- 월별 평가 누적에 따른 학생 성장 정보 제공



힘을 키워가는 미래교육

배움을 통해 현실에 적응하는 것을 넘어
미래를 변혁해가는 힘을 키워야 합니다.

▣ 정책 과제 ▣

2-1

삶의 주인이 되는 인성교육

2-2

세계를 선도하는 디지털 융합교육

2-3

꿈을 디자인하는 진로직업교육

2-4

공존과 지속을 위한 미래전환교육

2-1 삶의 주인이 되는 인성교육

2-1-1. 경북형 인성교육

- » 교육과정에 기반한 온(溫-on)*마음 생애주기별 인성교육 내실화
- » 가정·지역사회와 함께하는 인성교육 지원 체제 강화



온(溫-on)마음 채움

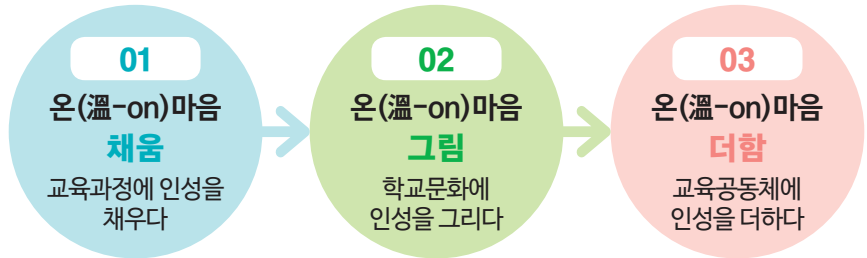
- * 온(溫-on)**
- ‘모든’을 뜻하는 순우리말로 마음을 다하여 인성교육을 실시함
 - 온(溫)기로 풀어줄 수 있는 따뜻한 마음
 - 어떤 상황에도 마음이 연결되어(ON) 올바른 방향으로 함께 나아가감



온(溫-on)마음 생애주기별 인성교육

- 생애주기별 인성교육 실천 방안

온(溫-ON)마음 생애주기별 인성교육



생애주기별 인성교육 : ‘삶의 주인으로서 함께 행복한 인간으로 성장하기 위해 **전 생애**에 걸쳐 단계별로 교육하는 맞춤형 **경북 인성교육**을 의미함

주도적 행복 역량이 성장하는

주도적 자아 정체감과 관계 형성을 위한 단계별 인성교육

↓

내 삶의 주인공은 바로 나!
함께 지속가능한 행복 역량 교육!

조화로운 생애주기별

성장, 조화, 미래를 연결하는 전 생애적 인성교육

↓

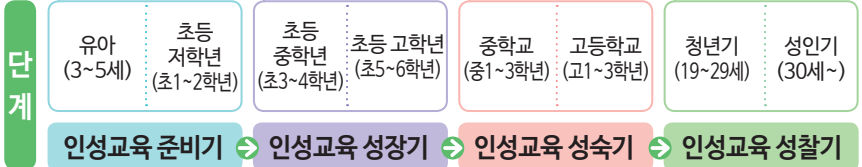
전 생애에 걸친 인간 발달!
생애주기별 인성 역량 교육!

경북형 미래 인성교육

앞-삶-됨이 하나 되는 맞춤형 인성교육

↓

맞춤형(시대, 지역, 개인) 가치 추구!
미래지향적 경북형 인성교육!



- 생애주기별 맞춤형 인성교육 지원: 교원, 학부모, 지역 기관

학교 교육과정 연계 인성교육 내실화

- 인성 온(溫-ON)사람 학기제 (초5-1학기, 중1-1학기)
- 교과, 창체 등 교육활동 전반을 통한 통합적 인성교육 실시
- 교육연구 동아리 연계 인성교육 동아리 운영

2

온(溫-on)마음
그림

* 경북체험맛집 365

경북의 모든 체험학습 자원을 연결하여 학습자의 선택에 따라 지역과 테마별로 코스를 제공하는 플랫폼



❖ 자기주도적 인성교육 프로그램 『도전! 꿈 성취 인증제』

- 활동 영역: 인문, 봉사, 체육, 예술, 외국어, 통합
- 운영 내용

| 학교장 인증제 | 교육장 인증제 |
|--------------------|---------------------|
| 학교 자율 선택 사업에 따라 운영 | 지역 특색을 살린 교육지원청별 운영 |

❖ 학생 성장 사색(四色) 프로그램

- 예천 지역의 역사·문화·지리적 명소 중 20곳 탐방
- 자신이 탐방할 장소를 정하여 탐방 후 워크북을 제출
- 교육장 인증제 워크북 제작 및 보급 예정(5월)
- 탐방한 장소 수에 따라 3개 등급으로 교육장 인증

| 교육장 인증 등급 | 금장 | 은장 | 동장 |
|-----------|--------|------|------|
| 탐방 장소 개수 | 10곳 이상 | 8~9곳 | 6~7곳 |

❖ 『경북체험맛집 365』* 활용

- 영역, 장소, 내용 등 학습자 선택형 온라인 환경 구축 지원

❖ 인성 친화적 학교 문화 조성

- 어린이 놀 권리 보장
- 참여하고 소통하는 민주적인 학교 문화 정착 지원
- 놀이와 쉬이 있는 행복한 학교 인프라 구축

3

온(溫-on)마음
더함



❖ 『함께해요, 감사운동』

- 계기교육 연계 주제별 감사 활동으로 감사 운동 확산
- 감사송 제작, 감사 나눔 영상 공모전, 감사 손팻말 릴레이, 할매할배 특특 데이 등
- 조부모, 부모, 손자녀가 함께하는 3세대 공감 교육

❖ 가정과 함께하기

- 학부모의 자녀 인성교육 역량 강화
- 세대공감 편지쓰기
- 밥상머리 교육, 가족 친화 프로그램 운영

❖ 지역 기관과 함께하기

- 찾아가는 인성인문학 강연 및 공연프로그램 운영
- 지역 도서관 활용 인문학 아카데미 운영
- 「내 고장 탐방」 운영
- 꿈자람 문화 예술 체험 교실 운영

2-1-2. 생각의 힘을 키우는 독서·인문학교육

- » 학교 교육과정 연계 인문소양 강화
- » 앎과 삶이 어우러진 체계적인 독서교육 프로그램 지원

1

마음을 풍요롭게
하는 인문소양교육

▣ 학교 교육과정 연계 및 인문소양교육 지원 강화

- 경북인성인문학교육지원센터 활용
- 학교-지역기관 연계 인문학체험 프로그램 운영
- 체험 중심 인문소양교육

2

행복을 꿈꾸는
시울림 학교

▣ 시울림 학교 운영

- 교육과정과 연계한 시울림 학교 운영 및 환경 조성 지원
- 학교별 특색 있는 시울림 프로그램 운영

3

읽고 쓰며 생각을
나누는 독서교육

▣ 앎과 삶을 잇는 독서교육

- 책임는 학교, 1교 1독서토론 동아리 운영
- 사제동행 독서교육 동아리, 학부모독서동아리 운영
- 독서교육 및 독서로(DLS포함) 담당자 연수
- 한 학기 한 권 읽기 도서 구입 지원(초)
- 책나눔 학부모자원봉사자 운영

▣ 예천 독서 퀴즈 축제 운영

- 축제형 독서 행사를 통한 독서 문화 활성화
- 초 5·6학년, 중 1학년 대상 읽기 도서 구입 지원

▣ 인문학으로 소풍가기(저자되기 프로젝트) 운영

- 인문학적 소양 함양과 창의적 표현 능력 향상 지원
- 자유로운 주제로 1년간 활동한 내용을 직접 책으로 출판

▣ 학교도서관 공간 혁신 및 지원 강화

- 학교도서관 현대화 사업 및 자동화시스템(RFID) 구축 지원
- 지역사회의 문화 형성을 위한 학교도서관 역할 강화
- 다양한 미디어 교육을 위한 학교도서관 비품 및 도서구입비 지원
- 학교 도서관 활성화 지원단 운영

▣ 독서교육지원 온라인 플랫폼 『경북독서친구』 (<http://bookfriend.info.go.kr>) 활용

▣ 책쓰는 교육가족, 학생 책쓰기 동아리



2-1-3. 따뜻한 마음을 키우는 예술교육

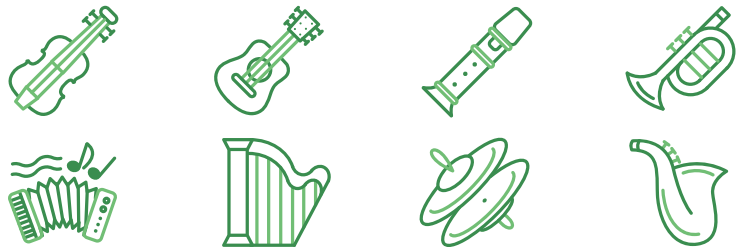
- » 1학생 1예술 활동 및 1교 1예술동아리 활성화
- » 지역 연계 예술 축제를 통한 예술 체험 및 발표 기회 확대



학교예술교육 활성화

1인 1예술 활동 및 예술 동아리 활성화

- 오케스트라, 미술, 음악, 댄스 등 동아리 다양화
- 지역 공동 예술동아리 발표회 및 전시회 개최



예술교육 활성화 지원

악기대여사업 활성화

- 악기뱅크 활용
- 악기관리대장 작성(학교)
- 보관-대여-관리 일원화로 효율적 운영 및 활용도 제고

배우Go 나누Go 프로젝트

- 교사가 연수를 통해 습득한 악기를 학생들과 함께 배우고 나누는 활동 참여

지역 문화예술단체 협력 학교교육과정 운영 지원

- 학교예술교육 진흥협의회 구성
- 대상: 초·중학교
- 분야: 사진, 미술, 통명농요 등 15~20차시 운영

지역 연계 학교예술교육 지원

- 꿈자람 문화예술체험 교실 운영
- 지역사회 예술대회 참가
- 예천청소년오케스트라 운영
- 통명농요 마을교사 활용

2-1-4. 몸과 마음의 힘이 되는 체육교육

- » 건강한 몸과 마음을 기르는 체육활동 활성화
- » 운동하는 모든 학생을 위한 학교체육 지원시스템 구축



학교 체육교육 활성화

* 365+체육온활동: 모든 학생의 신체활동 증진을 위해 창체 동아리, 자율 동아리, 틈새시간 등을 활용하여 소규모/수준별로 참여하는 신체활동 프로그램

체육 교육과정 운영 내실화

- 학년군별 핵심역량 중심 수업 설계 지원: 움직임 수행, 건강관리, 신체활동 문화 향유 역량 함양
- 신규·저경력 교사 대상 체육수업 역량 강화 연수

미래를 열어가는 매일 운동(미래열매)

| 운영시간 | 대표 참여 방법 |
|----------------------------|----------------------------------|
| 아침시간 (나를 존중하는 운동) | 바르게 걷기 학교스포츠클럽 |
| 틈새시간 (너를 배려하는 운동) | 맨손체조, 줄넘기, 10분 걷기, 달리기 |
| 점심시간 (함께하는 운동) | 학교스포츠클럽리그(대회) 여학생 체육 활성화 프로그램 |
| 방과 후 시간 (더불어 친구가 되는 운동) | 365+체육온활동* 건강체력교실 |

도전 체력 인증제 운영

- 교육지원청: 『축제형 도전! 체력인증 한마당』 운영
- 학교: 학생건강체력평가제(PAPS) 연계 자율 프로그램 운영

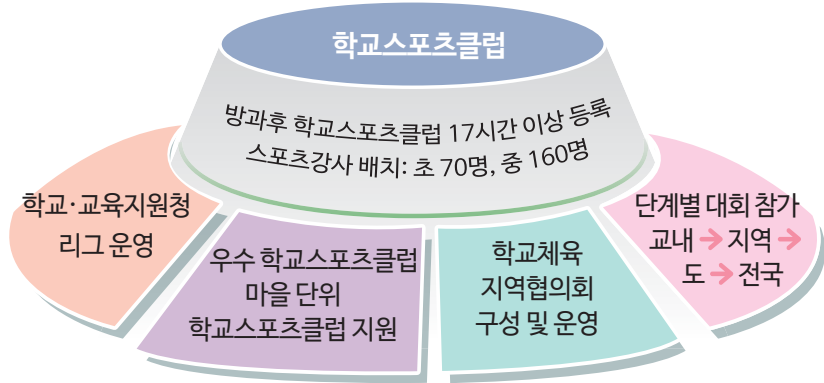
명사수 프로그램 운영

- 양궁 체험의 날 운영: 초 3학년, 중 1학년
- 국궁 동아리 운영 지원: 초 3교, 중 3교

2

학교스포츠클럽
내실화

- ❖ 학생 주도 1학생 1스포츠 활동 실천성 신장
- ❖ 교내, 마을, 지역 단위 학교스포츠클럽 리그 운영 지원



3

인권 친화적
학교운동부 운영 지원

- ❖ **인권 친화적 학교 운동부 운영**
 - 학생선수, 지도자 대상 스포츠 인권 예방 교육 정례화
 - 학교(성)폭력 예방, 도핑교육 연수 확대를 통한 학생선수 보호
 - 학교 운동부 등급제(A~E)를 통한 청렴하고 투명한 운영
- ❖ **학교운동부 운영**
 - 전임 코치 배치 및 활용: 양궁 6명, 육상 2명
 - 양궁부: 예천초, 예천동부초, 예천중, 예천여중, 경북일고, 예천여고
 - 육상부: 교육지원청, 예천여고
- ❖ **체육 진로&진학 프로그램 운영 지원**
 - 체육 관련 진로 탐색, 진학 정보, 상담 및 멘토링 강화
 - 학생 개별 특성과 희망에 맞춘 다각적 진로 설계 지원

4

건강한 성장을
위한 체육대회

- ❖ **스승의 날 기념 교직원 한마음 체육대회**
 - 대상: 관내 교직원
 - 시기: 5월
- ❖ **2026 예천교육지원청 교육장기 초·중 학년별 육상대회**
 - 대상: 관내 초·중학생
 - 시기: 6월
- ❖ **도전! 체력인증 한마당**
 - 대상: 관내 초·중고등학생
 - 시기: 9월

2-1-5. 세계로 나아가는 나라사랑교육

- » 독도교육 및 평화·통일 교육 활성화
- » 실천·체험 중심의 나라사랑교육 구현

1

체험하고 알리는 독도교육



- ▣ 경상북도교육청 사이버독도학교 참여 지원
 - 사이버 독도학교 세계화 프로젝트 및 메타버스 플랫폼 참여
- ▣ 독도 체험·탐방 프로그램
 - 초·중학생 독도탐방 실시
 - 교사 독도 자율탐방 동아리 지원
 - 초·중학생 독도 탐방 워크북 및 사진첩 제작
 - 독도 탐방활동 연계 ‘독도의 날’ 캠페인 실시
- ▣ 독도를 품은 학교 운영
 - 독도지킴이 공모(동아리)사업 학교자율운영제 운영
 - 학교급별 교수·학습 자료 활용 지원
 - 독도교육 주간 및 독도 교육과정 편성·운영
- ▣ 독도교육 연수 강화
 - 독도교육 교원 역량 강화 연수: 연 1회

2

화합과 공존의 평화·통일교육

- ▣ 학생 참여·체험형 학교 통일교육 활성화
 - 통일교육주간 운영: 연 1회
- ▣ 학교 통일교육 지원 체제 운영
 - 통일교육 간행물 보급(초등) 지원
 - 유관기관 협업 강화

3

지역 자긍심으로 시작 하는 나라사랑교육

- ▣ 나라사랑 실천 교육
 - 역사지킴이 동아리 운영 지원
- ▣ 『다시, 독립의 기억을 걷다』 독립정신 실천 프로그램
 - 국내 독립운동길 탐방교(초·중) 운영 지원

2-2

세계를 선도하는 디지털 융합교육

2-2-1. 미래를 주도하는 디지털·정보교육

- » 초연결형 디지털·정보 교육환경 구축으로 스마트 학습환경 지원
- » 보편적 공교육으로 모두를 위한 디지털·정보 교육 확대
- » 디지털 전환에 대비한 교원의 디지털·정보 교육 역량 강화



초연결형
디지털·정보교육
환경 구축

❖ 인공지능 교육환경 구축

- 클라우드 기반 실시간 문서 공유 GBee협업시스템 활용
- AI 디지털교육자료 운영[초3~중3, 영어, 수학, 정보, 국어(특수)] 지원
- 인공지능(AI) 맞춤형 교수학습 플랫폼(AIEP) 운영 지원

❖ 첨단 스마트 학습 환경 구축

- SW-AI교육 교실 구축 및 교구 지원
- 1학생 1스마트기기, 1교직원 1노트북 보급 및 관리 지원
- 통신 인프라 고도화를 위한 학내전산망 환경 개선: 2교 지원
- 미래교육 환경 기반 조성을 위한 무선망 운영 관리 지원
- 교수학습용 노후 컴퓨터 및 영상기기 교체·보급 지원

❖ 전주기적 디바이스 관리 체계 조성

- 교육지원청 테크센터(디지털기술지원반) 운영 및 전담인력 배치
- 학교 디지털 인프라 전담 관리를 위한 테크매니저 1명 지원
- 디바이스 활용 수업 보조를 위한 디지털 튜터 2명 지원

❖ 디지털·정보교육 격차 해소를 위한 지원 다양화

- SW-AI교육 교구 지원
- 교육용 콘텐츠 지원
- 디지털 교육환경 개선을 위한 정보화기기(노트북) 지원

❖ 수요자 중심 지능형 교육정보시스템 운영

- 교육행정데이터 분석·활용 업무 지원 통합시스템 운영 지원
- 학교홈페이지 및 통합 누리집 운영 지원



2

모두를 위한 디지털·정보교육

*** 디지털 배지:**

디지털 교육 경험이나 이력에 대한 성과를 배지 형태로 발급하는 디지털 자격 인증 수단

❖ 디톡스(Digital Talk for Students) 인증제 도입 지원

- 학교급별 디지털리터러시 및 시민성 교육 성취기준 마련
- 성취기준에 따른 학생 자기 주도적 학습 콘텐츠 도입 지원
- 디지털지식마루에서 학습 및 인증 지원(디지털 배지*)

❖ 디지털지식마루 운영 지원

- 현직 교사가 기획·운영하는 디지털지식나눔강좌 활용 지원
- 사제동행 디지털 챌린지
- 교원 크리에이터 양성 지원
- 디지털 배지 활용 지원

❖ 디지털·정보교육 모델 개발

- AI중점학교 지원
- 디지털 선도(연구)학교 지원
- 교육발전특구 연계디지털 교육 실천학교 운영

❖ 디지털·정보교육 인정도서 활용 활성화 지원

- 학교 자율시간 활용 디지털역량 및 정보교육 운영 지원
- 초등학교 3~6학년 「신나는 디지털 세상」, 중학교 「슬기로운 디지털 생활」, 「앱과 코딩」, 고등학교 「인공지능 융합 프로젝트」 현장 적용 연수 지원

❖ 체험·탐구 중심 디지털·정보 교육 강화

- 초·중등 SW-AI교육 캠프(8월) 운영
- 초·중등 창의융합 메이커 체험활동(7월) 운영
- 학생 SW-AI 인재 양성 프로젝트 지원
- 학교로 찾아가는 SW-AI 체험 프로그램 운영

3

디지털·정보교육 교원 역량 강화

❖ 디지털·정보교육 전문교사 확보

- 초등 디지털소양 및 정보교육 담당 교사 역량 강화 연수 운영
- 중등 정보 교사 역량 강화 및 개정 교육과정 신설 과목 연수 지원
- 초·중등 디지털·정보교육 관리자 역량 강화 연수 지원
- 디지털 기반 수업혁신교사 양성 지원
- AIEP 및 디지털 기반 수업 역량 강화 연수 지원

❖ 에듀테크바우처 지원

- 참여 교원 1인당 100만원
- 에듀테크 수업 적용 사례 및 지도안 공유

2-2-2. 미래 역량을 기르는 창의융합교육

- » 학교 안팎 체험교육을 통한 창의융합교육 활성화
- » 재능을 발굴하고 계발하는 미래 이공계 인재양성
- » 지능정보기술 활용 학생 주도적 탐구중심 교육을 위한 교원 역량 강화

1

배움을 즐기는 체험교육 활성화

*** 창의융합에듀파크:**
경상북도교육청 산하 체험 센터와 지역의 유관기관 및 교육시설을 연계하여 교육 활동을 할 수 있는 공간

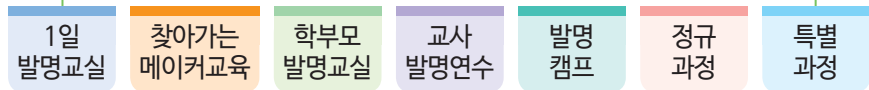
▣ 교육과정 연계 학교 밖 체험활동 지원

- 창의융합에듀파크* 활용 지원
- 창의융합에듀파크 스탬프 투어 참여 지원

▣ 경북형 융합교육(STEAM), 발명·메이커 교육 활성화

- 융합교육(STEAM) 동아리 운영 지원
- 창의융합 사제동행캠프 운영 지원
- 예천과학발명교육센터 운영 및 정비

발명교실 운영 (예천발명교육센터)



- 메이커 교육
 - 예천미래교육지구 메이커 놀이터 공간 활용
 - 예천미래교육지구 찾아가는 메이커 체험 프로그램 운영
 - 북부메이커교육센터(안동) 활용 메이커 체험 활성화 지원
 - 미래를 만드는 공작소, 메이커 놀이터 활용

2

창의융합교육을 통한 미래 이공계 인재 양성

▣ 미래 노벨과학 인재양성 프로젝트

| 영역 | 사업내용 |
|-----------------------|--|
| 기초과학 소양 함양 및 역량 강화 | <ul style="list-style-type: none"> • 지능형 탐구키움터 참여 지원 • 수학나눔성장학교 참여 지원 • 경북 수학 교물교물 올림터 참여 지원 |
| 창의융합 학생 과제연구 역량 강화 | <ul style="list-style-type: none"> • 미래과학자양성 프로그램 지원 • 데이터리더십 수학프로젝트 지원 • 창의융합 학생과제연구 페스티벌 지원 |

3

교원의 창의융합
교육 전문성 제고

☞ **맞춤형 창의융합 영재교육 강화**

- 경상북도예천교육지원청부설영재교육원 운영: 초등창의융합(초5~6학년), 중등창의융합(중1~2학년)
- 지역공동영재학급 운영: 예천초(과학발명, 초 4학년)
- 단위학교영재학급 운영: 호명초[(융합수학, 초4~5학년), (창의융합, 초5~6학년)]

☞ **학생 성장을 지원하는 맞춤형 수학교육**

- 수학문화관·수학체험센터 거점의 이공계 진로체험 참여 지원
- 시기별 단계별 학생 맞춤형 수학교육과정 지원

☞ **새로운 아이디어와 가치 창출 발명교육**

- 학교 내 발명교육 활성화 지원
- 학생·교사 발명 아이디어 특허출원 및 등록 지원
- 권역별 특허출원거점센터(안동) 활용 지원

☞ **단계별 맞춤형 교원 역량 강화 기회 제공**

| 사업명 | 내용 |
|-------------|--|
| 초등 기초실험 공동체 | • 교육과정 내 필수 기초과학실험 공동 실습 및 수업개선을 위한 교육공동체 운영 참여 지원 |
| 창의융합 교사연구회 | • 교사주도 교수학습 프로그램 개발·적용 및 확산 지원 |
| 교사연구 프로젝트 | • 대학교 연계 과제연구 지도 역량 강화 연수 참여 지원 |

☞ **수요자 중심의 다양한 교육 정보 제공 및 체험의 장 마련**

- 창의융합 교육박람회 참여 지원
- 학교자율시간 운영을 위한 과학·융합·수학·발명 분야 자료 활용 지원

4

미래 창의융합교육을
위한 기반조성

☞ **미래 창의융합교육을 위한 기반 구축**

| 영역 | 사업내용 |
|-------------|--|
| 과학교육 | • 지능형 과학실 구축 지원 • 첨단과학 실험기자재 지원 • 과학실 안전점검 및 안전장구 확충 지원 • 폐시약(폐수은) 수거 |
| 융합교육(STEAM) | • 융합교육실 구축 지원 • 학교내 메이커기자재 지원 |

2-3

꿈을 디자인하는 진로직업교육

2-3-1. 꿈을 찾는 진로진학교육

- » 우리 지역의 환경과 특성에 맞는 체계적인 진로교육 지원 체제 구축
- » 학생의 성장 단계에 맞는 맞춤형 진로진학교육



진로교육
기반 조성

▣ 경상북도예천교육지원청 진로체험지원센터 운영

- 진로체험처 발굴 및 지원, 진로교육 자료 개발
- 진로교육협의체 운영 및 관계기관 협력체계 구축
- 학교로 찾아가는 진로체험 프로그램 운영 및 지원

▣ 진학지원금(진로탐색비) 지원

- 초3·중1 학생 1인당 10만원
- 진로심리검사, 진로체험, 진로탐색활동, 진로도서비 등

▣ 창업체험교육 지원체계 강화

- 지역 창업체험센터 및 창업체험교육 중점학교 운영 지원
- 창업체험교육 역량 강화 연수 및 창업체험동아리 지원

▣ 'GB 네트워크 온' 진로교육 프로그램 운영 지원

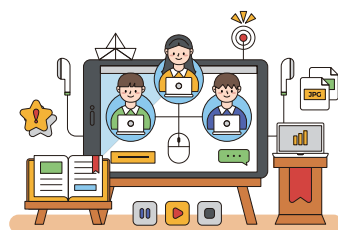
- 진로·직업체험 프로그램 제공 및 공동 프로젝트 운영 지원



성장 단계에 맞는
진로교육 프로그램
운영 지원

▣ 진로교육 프로그램

- 신기술 및 신산업 체험 진로교육 프로그램 운영
- 학생 맞춤형 온·오프라인 창업체험 기회 제공
- 경북체험맛집 365 테마형 체험 플랫폼 연계
- 지역 특성을 살린 다양한 진로캠프 개최
- 진학 희망 및 학교 유형에 맞는 맞춤형 진로지도
- 학생 동아리 진로 체험비 지원



2-3-2. 꿈을 이어가는 평생교육

- » 평생교육 기회 균등 보장과 개인의 삶의 질 향상에 기여
- » 학습역량 강화를 통한 사회적 통합 도모
- » 지역 사회와 연계한 효율적이고 특색있는 폐교 활용 방안 모색

1

도서관 연계 평생학습 진흥 기반 조성

☞ 함께 누리는 평생학습사회 구현 지원

- 평생학습관 강좌 운영
- 지역사회와 연계한 평생학습관 운영

☞ 평생학습 지원 체제 기반 구축

- 제13회 경상북도 평생학습박람회 참여 지원
- 경상북도교육청 평생교육 성과 공유 및 자료 활용

2

삶과 함께하는 평생학습 지원

☞ 지역공동체를 위한 도서관 운영 활성화

- 평생학습 동아리 운영 지원
- 미래교육 학부모 아카데미 운영 지원
- 인문학 아카데미 운영 지원
- 행복 시 콘서트 운영 지원

☞ 지식정보 취약계층 평생학습 지원

- 지역 아동센터 어린이, 어르신, 장애인 평생교육 프로그램 지원
- 도서관 다문화 도서코너 운영

☞ 학교의 평생교육 허브 역할 강화

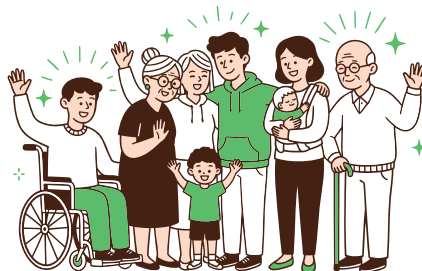
- 학교 유휴교실 활용 평생교육 운영 지원

3

지역 사회의 교육 협력 강화

☞ 폐교 활용사업 추진

- 지역주민공동체-지방자치단체-교육청 협력을 통한 폐교 활용
- 지역 특색에 맞는 효율적인 활용 노력



2-4

공존과 지속을 위한 미래전환교육

2-4-1. 함께 성장하는 작은 학교

- » 지역 특성에 맞는 작은 학교 운영 지원으로 교육격차 해소
- » 소규모학교 네트워크로 꿈을 키우는 경북형 통합 학교 구축



학령 인구 감소 대응 체제 지원

❖ 학령 인구 감소 대응 체제 지원

- 학령인구감소대응 중·장기 계획 수립 및 업무 추진 지원
- 지역의 특성과 여건을 고려한 지역 특색형 인구교육 계획 수립 및 확산 지원



작은 학교 운영 지원

❖ 『작은 학교 자유학구제』 내실화

- 큰 학교에서 작은 학교로만 전·입학이 가능한 일방향 학구제
- 유입학생 5명 이상인 경우, 학교별 운영 예산 차등 지원

❖ 『작은 학교 가꾸기』 운영

- 농산어촌 읍면지역 소재 학생 수 60명 이하 학교 공모 지원
- 지역 및 학교 실정에 맞는 다양하고 특색있는 교육 프로그램 운영

❖ 『작은 학교 운영 우수교 인증제』 참여

- 작은 학교 살리기 사업 학교를 대상으로 한 공동 인증 참여

❖ 복식학급 운영 지원

- 복식학급 담당 교사 역량 강화 연수 및 협력 강사 지원

2-4-2. 교육생태계를 조성하는 예천미래교육

- » **앓과 삶을 연결하는 마을교육 실현**
- » **지역인재 양성과 지역 정주 생태계 활성화**



예천미래교육지구 운영

- ❑ 『예천미래교육지구』 운영
 - 예산: 지구별 4억 원(교육청 2억 + 지자체 2억) 지원
- ❑ **소통과 협력의 예천교육 거버넌스 구축**
 - 예천미래교육지구 운영위원회 및 실무위원회 구성·운영
- ❑ **지역 연계 교육과정 및 특색프로그램 운영**
 - 학교별 특색교육과정 및 마을 교육자원 지도 작성
 - 학교-마을 연계 협력 모델학교 운영
 - 지역의 인적·물적 자원을 활용한 지역특화 사업 지원풀 구축
- ❑ **단샘 마을학교 운영 및 마을교사 네트워크 지원**
 - 지역연계 학교 밖 돌봄 및 방과 후 활동 지원
 - 교육지원청 및 학교 단위 마을교사 선발
 - 마을 활동가 발굴 및 성과 공유 네트워크 구축
 - 업무담당자·마을활동가 프로그램 개발 역량 강화 연수 및 찾아가는 컨설팅 진행(연 1회 이상)



예천교육발전특구 운영

- ❑ **교육발전특구 선순환 체계 구축**
- ❑ **예천·안동 교육발전특구 운영**
 - 예산(연간 20억원 내외, 지원청 1억520만원 + 지자체 9,480만원) 지원
 - 교육(지원)청-지자체 간 소통 강화를 위한 협의회(4월, 9월, 12월)
 - 초·중 방과후 운영비 지원(관내 초·중 21교)
 - 생태 전환 프로그램 운영(관내 희망 학급)
 - 디지털 실천학교 공모
 - 찾아가는 디지털 체험 운영(관내 초·중 21교)
 - 에듀브릿지 YC성장 지원 프로젝트

| 프로그램명 | 세부 내용 |
|---------------|---|
| 미래 체육인재 성장 지원 | 양궁부 6교, 육상부 2교 훈련비 지원 |
| 미래 예술인재 성장 지원 | 예천청소년오케스트라(대창고) 운영비 지원 찾아가는 문화예술 체험, 초·중 14교 |
| 미래 건강증진 지원 | 친환경 축산물 지원, 초·중·고 24교 |
| 미래인재 마음 건강 지원 | 사제동행 봉사단, 희망 학생 및 교원 |
| 미래인재 맞춤형통합지원 | 취약 계층 및 위기학생 통합 지원 |
| 원거리학생통학교통비지원 | 호명읍에서 예천읍으로 통학하는 학생 지원 |

- ❑ **지역 인재 양성과 지역 정주 생태계 활성화**
 - 지자체와 협력하여 다양한 돌봄 서비스 제공
 - 돌봄 협의체 구성·운영

2-4-3. 기후위기 대응 생태전환교육

- » 지속 가능한 삶을 위한 태도와 힘을 가진 생태시민 양성
- » '얹'과 '실천'이 함께하는 생태전환교육 내실화

1

생태전환교육 내실화

*** 생태전환교육:**

기후변화와 환경재난 등에 대응하고 환경과 인간의 공존을 추구하고, 지속가능한 삶을 위한 모든 분야와 수준에서의 생태적 전환을 위한 교육

- ▣ 생태전환교육 교육과정 운영을 위한 학교기본운영비 지원
- ▣ 교육과정 재구성을 통한 학교별 생태전환교육 실시
 - 범교과 학습 주제 '환경·지속가능발전교육' 2시간 의무 편성
 - 환경교육주간 및 환경기념일 연계 교육 운영
- ▣ 학교 산림교육 활성화: 숲 교육 프로그램(유관기관 협력)
- ▣ 생태전환교육 프로그램 운영
 - 지역연계 교육 자료 활용 지원(낙동강, 백두대간)
- ▣ 생태전환교육을 주도하는 교원 전문성 강화
 - 교원 역량 강화를 위한 관리자·교사 연수
 - 생태전환교육 교사동아리 및 교원학습공동체 지원

2

체험하고 실천하는 생태전환교육

*** 낙동강 생태탐방 700**

프로젝트: 경북의 낙동강 700리 물길(봉화~고령)을 7개 권역으로 나누어 릴레이로 탐방하는 프로그램

- ▣ 『낙동강 생태탐방 700 프로젝트』* 참여
 - 경북의 역사와 문화를 품고 흐르는 낙동강을 따라 탐방 하고 생태 감수성을 함양하기 위한 프로그램
 - 낙동강 최상류(봉화)부터 하류(고령)까지 7개 권역(9개 시·군) 릴레이로 탐방
[*7개 권역(9개 시·군): 봉화, 안동, 예천(의성), 상주, 구미, 칠곡, 고령(성주)]
- ▣ 교육공동체가 함께하는 탄소중립 실현
 - 생태전환교육 동아리(에코리더) 운영 권장
 - 기후위기 대응 저탄소 온밥상 급식을 통한 생태전환교육
- ▣ 학교별 특성화된 생태전환교육 프로그램 운영
 - 탄소중립 녹색학교 가꾸기 활동 전개
 - 탄소중립 실천학급(동아리) 지정 운영
 - 기후위기 대응 저탄소 급식 선도학교 운영 지원

3

생태전환교육 지원 체제 강화

- ▣ 생태전환교육 활성화를 위한 협력체계 구축
- ▣ 유관기관 환경체험프로그램 참여 확대: 국립산림치유원, 강문화전시관, 예천곤충생태원

2-4-4. 미래를 위한 글로벌 인재 교육

- » 학생 글로벌 마인드 제고 및 의사소통 역량 강화
- » 공교육 활성화를 통한 외국어 인재 육성 강화



막힘없는 생활영어 교육 강화

- ❑ **외국어 교수 인력 배치 및 활용**
 - 원어민 영어보조교사: 초·중·고 14교, 5명
 - 영어회화 전문강사: 초 5교, 2명
- ❑ 『**영어 인증제 English! Speak Up**』 참여 지원
 - 학교장 인증을 위한 과제 수행(4월~10월)
 - 과제 완료한 학생 중 희망자 도단위 영어 인증한마당(11월) 참여 지원
- ❑ 『**원어민과 함께하는 Science & Math Lab**』 참여 지원
 - 경북교육청 및 지원청 내 다양한 체험기관 인프라 활용·지원
 - 원어민과 함께 영어로 배우는 과학·수학 체험 프로그램 참여 지원
- ❑ **학교 단위 영어체험활동 내실화**
 - 초, 중학교 영어체험캠프 활성화
 - 중학교 영어 동아리 활동 운영 지원



디지털 기반 영어교육 내실화

- ❑ 『**원어민과 함께하는 북클럽**』 활용 지원
 - 대상: 초·중학생
 - 기간: 3주 12일간 저녁시간 활용, 연 2회 운영(5월, 11월)
 - 방법
 - 영어원서를 활용한 원어민+한국인 교사 팀티칭
 - 메타버스 플랫폼 활용 온라인 실시간 수업
- ❑ **원어민 활용 화상영어수업 참여 지원**
 - 교실형, 동아리형, 개별형 수업

2-4-5. 세계를 이끌어가는 글로벌 교육

- » 세계시민으로서의 자질과 역량을 지닌 글로벌 리더 양성
- » 예천교육의 세계 표준화를 위한 글로벌 교육 네트워크 구축



글로벌 교육 지원 강화

- ❑ **국제교류 활성화**
 - 수업, 창체활동 등 교육과정 연계 국제교류 활성화
 - 국제교류를 통한 예천교육 글로벌 위상 제고
 - 국제교류학교 관리자·업무담당자 역량 강화 연수 및 성과 보고회
 - 국제교육 플랫폼 활용을 통한 단위학교 국제교류 활성화 및 교원 업무 경감



세계시민교육 활성화

- ❑ **지역 자원 연계 세계시민교육 활성화**
 - 글로벌 이슈 중심 미디어 리터러시를 통한 세계시민교육 활성화
 - 세계시민교육 학생 동아리 운영 지원



따뜻함으로 품어 주는 학교

서로를 존중하고 배려하며 공동체 구성원으로서 조화롭게 살아가야 합니다.

▣ 정책 과제 ▣

3-1 교육비 부담을 덜어주는 학교

3-2 평등한 출발선을 보장하는 학교

3-3 참여와 실천을 북돋우는 학교

3-4 위기 대응력을 키우는 학교

3-1

교육비 부담을 덜어주는 학교

3-1-1. 초등돌봄·교육 운영

- ▶ 초등돌봄·교육 운영으로 행복한 교육복지 실현
- ▶ 학생 맞춤형 초등돌봄·교육 운영으로 학부모 만족도 제고



초등돌봄·교육 운영

▶▶ 촘촘한 초등돌봄·교육 운영

- 저학년 맞춤형 프로그램 운영
 - 초1~2학년 중 희망 학생 연중 매일 2시간 무상 지원
- 돌봄 프로그램 운영(아침돌봄, 오후돌봄, 틈새돌봄, 저녁돌봄, 휴가중 돌봄)
- 초등돌봄·교육 공간 개선비 지원
 - 전용교실, 초1·2 온돌교실, 교사연구실, 늘봄지원실 등

▶▶ 초등돌봄·교육 지원체제 구축·운영 강화

- 교육지원청 늘봄지원센터 연계 학교 업무 지원 확대
- 온누리 초등돌봄·교육 협의체 운영
- 초등돌봄·교육 교육연구동아리 「늘은(ON, 漚)」 운영

▶▶ 초등돌봄·교육 전담인력 배치

- 늘봄지원실장(임기제 교육연구사) 배치: 4명
- 늘봄행정실무사 1교 배치: 12명



학교 안 온종일 초등돌봄·교육 내실화

▶▶ 학교 안 온종일 초등돌봄·교육 체제 구축

- 오후돌봄교실: 16실
- 방과후학교 연계형(틈새) 돌봄교실: 15실



학교 밖 온종일 초등돌봄·교육 체제 강화

▶▶ 지자체 연계 단샘마을돌봄터 연계 지원

- 다함께돌봄센터: 6개소
- 공동육아나눔터: 2개소
- 지역 아동센터: 7개소
- 드림스타트 참여 지원
 - 0~12세 취약 계층 학생 및 가족 돌봄 시스템 공유
 - 마을늘봄 및 방과후 늘봄 협의체 협력

3-1-2. 방과후학교 운영 내실화

- » 내실 있는 방과후학교 운영으로 사교육비 경감
- » 취약계층 방과후학교 수강 지원 확대로 교육 격차 완화

1

방과후학교 지원 확대

농산어촌 방과후학교 운영비 지원

- 초·중 학급 규모별 차등 지급
 - 1~6학급(급당 150만 원)
 - 7~24학급(급당 200만 원)
 - 25학급 이상(급당 250만 원)
- 방과후학교 운영을 위한 강사료, 교재비, 재료비 등 지원

초3 방과후 1강좌 무상 지원

- 희망하는 초3 대상, 학교 내 방과후 프로그램 1강좌 무상 지원

2

수요자 맞춤형 방과후학교 프로그램 운영

농산어촌 지역 순회 방과후학교 전문강사제 운영

- 농산어촌 및 소규모 학교를 위한 강사 순회 배치 지원
- 만족도 조사 실시(9월)

토요 방과후 프로그램 운영

- 지역 특성을 살린 미래형 신수요 방과후 프로그램, 학교 안팎 양질의 토요 방과후 프로그램 운영(지원청 주관)

3

중학교 특기·적성 방과후학교 프로그램 지원

중학교 특기·적성 방과후학교 활성화 지원

- 학생의 소질 계발 및 진로 탐색과 연계한 방과후학교 프로그램 운영
- 희망 중학교: 급당 50만 원 내외 지원

3-1-3. 모두가 행복한 교육복지 실현

- » 학부모 교육비 부담 확! 줄여 따뜻한 예천교육 실현
- » 학교-지원청-지역사회가 함께하는 온(溫)전한 교육복지 지원

1

학생맞춤통합지원 체계 구축

- ▣ 학생맞춤통합지원센터 및 지역학생맞춤통합위원회 설치·운영
- ▣ 학생맞춤통합지원팀 구성(지원청 및 학교 단위)
 - 위기 학생 사례 발굴 및 지원
- ▣ 학생맞춤통합지원 사업 추진을 위한 민관협력 MOU체결
- ▣ 학생맞춤통합지원체계 구축 활성화 지원
 - 업무 관계자 및 관리자 역량 강화 연수

2

학부모 교육비 부담 경감

- ▣ 학교생활 필요 물품 지원
 - 공용학습준비물 구입비: 초·중 학생 1인당 3만 원
 - 여학생 여성용품 지원
- ▣ 현장체험학습 경비 지원
 - 수학여행비: 초·중학교 해당 학년 전체 학생, 초 14만 원, 중 18만 원 내 실비 지원
 - 수련활동비: 저소득층·다문화·다자녀 가구 해당 학년 학생, 9만 원 내 실비 지원
 - 졸업앨범비: 저소득층·다문화·다자녀 가구 해당 학년 학생, 7만 원 내 실비 지원
 - 현장체험학습 기타보조인력 운영: 버스 1대당 1명 배치

3

교육복지119지원 시스템* 운영

* 교육복지119지원시스템
예상치 못한 재난이나 사고로 위기 상황에 놓인 학생을 지원하는 긴급복지체계

- ▣ 지자체 연계 자기주도학습센터 운영 지원
 - 학교밖 학습공간 구축을 통한 안정적인 학습환경 제공
 - 예천읍, 감천면, 용궁면, 풍양면 4개 센터 운영
- ▣ 교육복지119협의회 지원
 - 구성: 아동복지, 상담, 의료 등 지역 전문가
 - 역할: 맞춤형 긴급복지서비스 제공
 - 온·오프라인 긴급복지대상자 발굴 시스템 구축
 - 학생별 위기 상황을 고려한 다양한 복지서비스 제공
 - 대상 학생의 일상 회복 지원을 위한 모니터링 실시

4

교육복지안전망
구축

▣ 내실 있는 교육복지우선지원사업 운영

- 교육복지 프로그램 및 맞춤형 사례 관리 운영
- 교육복지사 배치: 1명(겸임 1교)

▣ 취약계층 학생 발굴 및 학생 맞춤형 통합 지원

- 교육복지사 미배치교 취약계층 학생 발굴 활성화
- 교육지원청 중심의 지역 연계 사례 관리
- 교육복지 프로그램 운영: 중심 교육지원청(문경) 협력 운영
- 취약계층 학생 맞춤형 복지비: 1인당 20만 원
- 안경구입비 지원: 1인당 8만 원 내외

5

사제동행
해외체험연수 참여

* 단디짜꿍

‘단디’는 ‘단단히, 확실히, 제대로’라는 뜻을 가진 경상도방언으로, 교(직)원과 학생이 단단하게 하나로 짜꿍이 되어 삶의 위기를 극복한다는 의미를 담음

▣ ‘우리는 단디짜꿍*’ 사제동행 해외체험
연수 참여

- 학생의 발전적 성장과 지도교사의 감동 성장 스토리 책자 발간 및 해외체험연수 참여 지원
- 연수 대상: 위기 극복 감동 성장 스토리 공모전에 선정된 학생 및 교직원
- 연수기: 7~8월 여름휴가 중 3박 4일

3-2

평등한 출발선을 보장하는 학교

3-2-1. 유아교육의 공공성 확대

- » 교육공동체가 함께 성장하는 유아교육의 공공성 강화
- » 미래지향적인 발전을 위한 체계적인 지원 확대



유아교육 공공성 강화

유아교육 서비스 질 제고

- 유아 정서·심리 상담 지원
- 외국인유아 학비 지원
- 유아나이스시스템 운영 및 사용자 지원
- 유치원입학시스템 운영 및 사용자 지원
- 안전하고 건강한 교육 환경 조성

함께 성장하는 영유아 보호자 교육

- 보호자 교육 및 인식 개선 지원
- 보호자 맞춤형 상담 및 치료 서비스 지원

4-5세 무상교육·보육 지원

- 공립유치원 1인 월 2만 원, 어린이집 1인 월 7만 원 지원



유치원 방과후 과정 및 돌봄 운영

유아중심 방과후 특색프로그램 활성화

- 학부모 수요 및 유아 발달, 지역 여건을 고려한 유치원별 특색 있는 방과후 프로그램 운영 및 활성화

방과후 과정 담당 인력 역량 강화 지원

- 방과후 과정 담당 인력 역량 강화를 위한 온·오프라인 연수 운영 지원

휴가 중 방과후 과정 운영

- 휴가 중 돌봄 여건 조성으로 학부모 만족도 제고

수요자 중심의 엄마품 돌봄유치원 운영

- 대상: 5개원
- 아침, 저녁 돌봄 운영 시간 확대
- 엄마품 돌봄 운영 유치원 운영 확대 지원

3-2-2. 함께 가는 미래, 온(溫)맘미소 유보통합 추진

- » 교육격차 해소를 위한 공교육 강화 추진
- » 영유아 교육과 보육의 질 향상을 통한 격차해소 및 학부모 만족도 향상

1

교원 전문성
강화

유치원 및 어린이집 교사 4대분야 연수 참여 지원

- 교육과정 실행
- 성장·발달 지원
- 정서·심리 지원
- 특별한 요구가 있는 영유아 지원

2

영유아
정서·심리지원

찾아가는 영유아 정서·심리 발달 지원, 온(溫)놀이

- 발달 지연 의심 유아 대상 발달 촉진을 위한 맞춤형 놀이 지원

어린이집 유아 정서·심리 상담 지원

- 3~5세 어린이집 유아 대상 정서·심리 상담 및 치료비 지원
- 1일 1회 5만 원 이내, 최대 50만 원까지 지원

영유아 정서·심리 지원을 위한 가족 캠프 및 교사 연수

- 5세 유아와 가족을 대상으로 한 가족 간 유대감 강화 캠프
- 영유아 정서·심리 지원을 위한 역량 강화 연수 및 교사 심리회복을 위한 연수

유아교육체험센터 가족놀이프로그램 참여 지원

- 유치원·어린이집 간 놀이격차 해소를 위한 놀이체험프로그램 참여 지원

3

유치원 및 어린이집
교육·보육과정 내실화

특색있는 교육·보육과정 운영

- 기관별 특성 및 유아의 발달 상황을 고려한 특색있는 교육·보육과정 운영
- 운영 기관 교사, 학부모 만족도 조사를 통한 성과 평가 및 운영 사례 나눔

지역사회 연계 교육·보육과정 운영

- 지역에 대한 이해와 자긍심 고취를 위한 지역 인적·물적 자원 활용 및 협력을 통한 교육과정 운영

어린이집 이주배경 유아 언어발달 지원

- 언어발달 지연 유아 진단비 및 언어발달 증진 프로그램 운영 지원
- 순회치료, 언어수업 운영 등 지원

4

학부모 부담 경감

유치원·어린이집 방과후 과정 학급운영비 지원

- 교육의 질 향상 및 수요자 맞춤형 프로그램 운영 활성화
- 공립유치원 학급당 월 10만 원 지원

3~5세 누리과정비 추가 지원

- 교육비와 보육료 지원 확대
- 유치원 및 어린이집 3~5세 유아 1인당 월 5만 원 지원

3-2-3. 다문화교육 운영

- » 학교 적응력 및 기초 역량 강화를 위한 다문화가정 학생 맞춤형 교육 지원
- » 다양성을 존중하고 소통·공감 역량을 키우는 다문화 감수성 교육 강화

1

이주배경학생 맞춤형 교육 지원

이주배경학생·학부모 대상 맞춤형 지원

- 한국어교육 지원
 - 한국어학급 운영
 - 한국어교육 및 유아 기초언어교육 지원
- 배움-채움 프로그램 운영
 - 수업보조 다문화언어강사 지원
 - 정서·심리 상담 지원
 - 진로·진학지도 지원
 - 1수업 2교사제 연계 운영
- 알림장 번역 앱 및 상담·통역 서비스 제공
- 초등학교 학급당 학생 수 감축: 외국인 학생 비율 40% 이상 학년은 급당 20명 편성
- 이중언어말하기대회 운영

2

다문화 감수성 교육 강화

모든 학생을 위한 다문화교육

- 다문화교육 정책학교 운영 지원
- 교육과정 연계 다문화교육 연간 2시간 이상 실시

다문화교육 교원 연수 강화

- 일반교원 3년 주기 15시간 연수 이수 필수

이중언어캠프 참여 지원

- 이주배경학생 및 비이주배경학생 대상 이중언어캠프 참여 지원

지역다문화교육지원단 운영

- 다문화교육 연수 및 컨설팅 지원

3

북한배경학생 지원

북한배경학생 맞춤형 교육 강화

- 맞춤형 멘토링
 - 학생 중심 멘토링 활동으로 실질적인 맞춤형 교육 활동

교육지원 기반 공고화

- 교원 연수 지원
- 북한배경학생 교육지원 우수사례 공모전 참여

3-2-4. 특수교육 맞춤형 지원 강화

- » 특수교육 전문성 강화를 통한 특수교육대상학생 성장 지원
- » 특수교육대상학생의 생애맞춤형 교육지원 체계 강화



1 특수교육 지원 체제 강화

- ▣ 특수학급 공간혁신 및 환경개선 우수 사례집 공유
- ▣ 장애학생 인권침해 예방 및 대응 역량 강화
 - 장애학생 인권지원단 운영
 - 장애학생 인권지원단 역량 강화 연수 실시
- ▣ 통합교육 활성화를 위한 정다운 학교 운영 지원
 - 특수교사와 일반교사의 통합교육 협력 모형 적용
 - 학생 및 교직원 대상 장애인식개선 교육 프로그램 적용
- ▣ 장애영유아 지원 강화
 - 영유아 대상 장애(위험)영유아 조기 발견 지원
 - 영유아단계부터 특수교육 정보전달 체계 구축
 - 장애영유아 담당 교원의 특수·통합교육 역량 강화를 위한 연수 지원



2 장애 유형별 맞춤형 지원 내실화

- ▣ 장애 유형별 맞춤형 지원
 - 중도중복장애학생 학교내 의료적지원 강화
 - 청각장애학생 맞춤형 지원 강화: 인공와우 시술비 5천만 원
 - 재택순회교육학생 및 건강장애학생 지원 강화: 급식비, 사회적응활동비
- ▣ 장애학생 위기행동 중재 지원
 - 행동중재 지원단 및 행동중재 프로그램 운영
 - 행동중재 전문가 연수 과정 (이론, 실습) 참가 지원
- ▣ 장애학생 맞춤형 디지털 교육 강화
 - 특수교사의 디지털 역량 강화를 위한 교사 연수 및 컨설팅
 - 메타버스 디지털아트 프로그램을 통한 장애학생 맞춤형 수업
 - 특수교육대상자의 교수·학습 지원을 위한 디지털 콘텐츠 활용

3

장애학생
진로·취업
자립 교육 강화

❖ 예천특수교육지원센터 진로·직업 프로그램 『이음』 운영

- 바리스타 자격증 프로그램(1급, 2급, 핸드드립 자격증 과정)
- 전국장애학생 직업기능경진대회 외식서비스 테이블세팅 과정
- 장애학생 예술놀이터 문화예술교육 프로그램
- 더봄학생 요리실습 프로그램

❖ 장애학생 체육선수 육성 지원

- 장애학생 체육선수 육성 및 전국장애학생 체육대회 훈련비 지원
- 경상북도교육감기장애학생 체육대회 참가

❖ 장애학생 문화·예술 교육 활동 지원

- 장애학생 문화예술 재능키움 지원 강화
- 장애학생 문화예술 동아리 운영(동아리 학교 자율운영제 연계)

4

특수교육 관련
서비스
지원 안정화

❖ 특수교육 방과후교육 및 돌봄 지원체계 강화

- 특수교육대상학생 방과후 특기·적성 지원 연 144만 원
- 특수교육대상학생 방과후·돌봄 프로그램 다양화 및 맞춤형 지원을 통한 장애학생 책임교육 강화 현장 안착 지원
- 휴가 중 프로그램(계절학교) 지원 학급당 400만원

❖ 특수교육대상학생을 위한 맞춤형 치료지원비 제공

- 치료지원대상자로 선정된 학생에게 적합한 영역의 치료 서비스 지원
- 1인당 월 17만 원 이내 실비 지원

❖ 장애학생 가족 지원 프로그램 제공

- 장애학생 정다운가족 체험학습 및 재활승마 가족캠프 참가
- 장애학생 가족친화 프로그램 및 재활승마 가족캠프 참가
- 특수교육대상학생 및 보호자 통학비 지원
- 1가정 2자녀 특수교육대상학생 지원: 1가정당 연 150만 원

❖ 특수교육대상학생 보행재활로봇 운영 지원

- 중증장애학생 대상 보행능력 향상 및 일상생활 복귀를 위한 착용형 보행 재활로봇 운영 예산 지원

❖ 특수교육 지원인력(특수교육실무사, 특수교육지원 자원봉사자) 확대

- 특수교육실무사, 자원봉사자 지원
- 특수교육지원인력 역량 강화 연수 운영

3-3

참여와 실천을 복돋우는 학교

3-3-1. 민주시민교육 실천 기회 확대

- » 역량 강화 및 지원으로 학교 민주시민교육 내실화
- » 민주시민교육 거버넌스 구축으로 민주시민교육 지원·협력 강화

1

학교 민주시민교육 내실화

▣ 교육과정 연계 민주시민 교육 내실화

- 민주적 절차와 과정에 따른 학교교육과정 수립
- 교과, 창의적 체험활동 연계 민주시민교육 실천
- 학교자율선택제 민주시민 특색동아리 운영 지원
- 학교 헌법교육 자료 활용 및 지원

▣ 민주적 학교 운영 여건 조성 및 안착

- 열린 의사소통 구조를 통한 토론 중심의 문화 정착
- 다양한 의사소통 채널 운영

▣ 미디어 문해력 교육 강화

- 미디어 교육 프로그램 및 미디어 교육 플랫폼(미리네) 활용 지원
- 미디어 문해교육 지원

2

민주시민교육 거버넌스 구축

▣ 학교민주시민교육 자문위원회 운영

- 민주시민교육 운영 모니터링 및 자문
- 민주시민교육 관련 전문적인 의견 수렴

▣ 지역 선거관리위원회 연계 학생 참정권 교육

- 지역 내 토론 문화 활성화 지원
- 기표소 대여 지원

3-3-2. 인권교육과 학생자치 활성화

- » 인권교육 지원체제 구축을 통한 학교 인권교육 내실화
- » 학생의 주도적 참여를 통한 학생 자치활동 활성화



인권교육 강화

▣ 학교 인권교육 활성화

- 교육과정 연계 인권교육 내실화
- 학교 인권교육 모니터링 및 활동 지원

▣ 학생인권 현장지원단 운영

- 학교 인권교육 모니터링 및 활동 지원
- 학교규칙 제·개정 시 인권침해요소 모니터링

▣ 유관기관 연계 찾아가는 인권(노동인권)교육 운영 지원



학생자치 활동 기반 조성

▣ 예천학생자치참여위원회 운영

- 구성: 관내 초·중·고 학생 대표 24명
 - 대표 1명(고), 부대표 2명(중 1명, 초 1명)
- 학기별 1회 정례회 및 필요시 임시회 운영
- 교육장과 함께하는 소통·공감의 장 및 성과 공유회 운영

▣ 학생 동아리 운영

- 대상 : 초·중 전학년
- 운영 : 관심 분야별 학생 중심 자율적 연합 동아리 구성
- 학생 동아리 발표회 참가

3-3-3. 교권보호 지원 강화

- » 교육활동 보호를 통한 안심하고 가르칠 수 있는 환경 조성
- » 교육활동 침해 사전 예방 및 피해 교원 지원을 통한 교원 안전망 구축



교권침해 예방 및 교원존중 문화 조성

원스톱 교권 보호 시스템 운영



지역교권보호위원회 운영

- 교육활동 침해 학생 및 보호자 등에 대한 조치
- 교원의 교육활동과 관련된 분쟁의 조정

교권보호 직통 전화 '1395' 활용 지원

- 교육부 운영, 교육활동 보호 직통 전화 콜센터
- 교육활동 침해 사안 신고 접수 및 지원 사항 안내
- 심리 치유 지원, 법률 상담, 사후 모니터링 등 지원

아동학대 신고 적극 대응

- 무분별한 아동학대 신고로부터 교원의 정당한 생활지도 보장을 위한 교육감 의견서 제출

교육공동체 학교 민원 공동 대응

- 단위학교 민원대응팀 및 교육지원청 통합민원팀 구성
- 학교단위 녹음 기능 전화기 설치, 통화연결음 설정, 민원 상담실 구축, 교원안심번호서비스 운영

교원안심공제

- 교육활동 중 배상책임 지원: 소송 등 확정판결에 의한 경우 사고당 최대 2억 원
- 교원 소송비용 지원: 교육활동 관련, 민·형사소송 각 심급별 최대 660만 원, 검·경찰 조사 시 변호인 선임료 각 심급별 최대 330만 원 등

사제동행 캠프 및 동아리 지원

교권보호주간 운영: 5월 중



교권침해 사안 발생 시 대처 강화

교육지원청 적극 지원 시스템 구축

- 학교: 교육활동 침해사안 인지 즉시 관할 교육지원청 보고
- 교권보호 긴급지원단 및 법률지원단: 사안 조사 및 처리 지원, 단위학교 교육활동 보호 컨설팅
- 법률지원단 교권 온(溫)힘 변호인단 지원 안내
- 교권보호 바로상담 안내장 및 안내카드 배부
- 단위학교 민원대응팀 및 교육지원청 통합민원팀 운영

'치유, 가족, 별'이 있는 교원 휴(休) 캠프 『헤아림(林)』 참여 지원

3-4 위기 대응력을 키우는 학교

3-4-1. 학교폭력 대응 체제 마련

- » 학교폭력 대응 체제 구축으로 학교폭력 사안 신속 지원
- » 학교폭력 관련 학생 및 교원 지원으로 배려와 존중이 있는 학교 문화 조성



학교폭력 대응 체제 구축

- ▣ 학교폭력제로센터 구축
 - 학교폭력 사안 조사, 피해학생 지원 강화, 피·가해 학생 관계 개선을 통한 학교 교육력 회복
 - 피·가해학생 관계 개선 지원단 운영
- ▣ 학교폭력 사안 처리 절차 개선
 - 관계개선 프로그램 의무 도입 운영(초1~3)
- ▣ 학교폭력 조기 감지 및 신고 체제 강화
 - 학교폭력 e신고함 운영(지원청 홈페이지)
- ▣ 학교폭력 원스톱 온라인 지원 앱 활용
 - 학생: 앱 설치, 신고, 상담 신청
 - 교사, 관계기관: 진단, 대응, 상담 지원, SPO 연결



「바로지원 365!」 신속대응팀 운영

- ▣ 교육지원청 학교폭력 긴급출동 지원팀 운영
 - ▣ 중대 사안 즉시 개입 지원
 - 자살, 자해 등 위기 학생, 성폭력 및 학교폭력, 관계 회복 및 분쟁조정
 - ▣ 교육지원청 지원단 구성 및 현장 지원
 - 교육지원청 지원단 구성

| | |
|--------|--|
| 교육 지원청 | - 교육장, 과장, 장학사, 변호사, 주무관, 교원, 전문상담교사, 행복학교거점지원센터 관계자 등 |
|--------|--|
 - 현장 지원 절차

| | |
|-------|--|
| 신청·접수 | - 학교: 신속 지원 필요시 유선으로 직접 요청 - 교육지원청: 사안의 중대성을 고려하여 지원 필요시 신청 |
|-------|--|
- ↓
- ▣ 지원

| | |
|----|--|
| 지원 | - 긴급 유선 지원(1차): 교육지원청 업무담당자 - 현장 지원(2차): 교육지원청은 현장 지원 팀장 및 팀원 배정 후 즉시 출동(단, 상황에 따라 도교육청 지원) |
|----|--|

3

학교폭력 관련
학생 및
교원 지원

☞ 행복학교거점지원센터 현장 지원 강화

- 북부권역 센터 운영: 안동
- 권역 센터 학교폭력 업무전담 임기제 공무원 제도 운영
 - 업무 역량 전문성 확보 및 사안 대응·현장 지원 강화
 - 현장의 학교폭력 사안 처리 신속 지원
 - 학교의 장 자체 해결 비율 향상에 기여
 - 피·가해학생 관계 개선 지원
- 원스톱 다이렉트 지원, 유선 및 현장 방문, 학교폭력 관련 자문

☞ 학교폭력 피·가해학생 지원기관 운영

- 피해학생 지원: Wee센터, 학교폭력피해자지원센터 등
- 가해학생 지원: Wee센터, 화랑교육원 등

☞ 학교폭력대응 역량 강화 연수 및 컨설팅

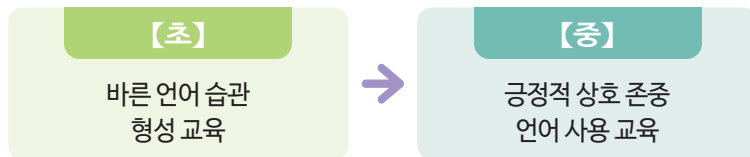
- 교육지원청 담당자: 상·하반기 각 1회
- 학교 업무담당교사: 교육지원청 주관 연 1~2회

☞ 법률서비스 지원 연계

4

바른언어생활로
성장하는 우리

☞ 교육과정과 연계한 바른 언어사용 교육 강화



3-4-2. 학교폭력 예방 및 생활교육 내실화

- » 교교육과정과 연계한 학교폭력예방교육 프로그램 운영으로 생활교육 내실화
- » 심리적 불안감을 겪고 있는 학생들을 위한 심리 안정 지원 강화
- » 학생 마음건강 위기지원 프로젝트 HOPE 운영을 통한 학생 마음건강 증진



학교폭력 예방 교육 프로그램 활성화

▣ 교육과정 연계 어울림 프로그램 강화

- 교육과정과 연계한 보편적·통합적 예방교육
- 교육과정 연계 메타버스 기반 학교폭력 예방교육 실시
- 지역·학교 특성에 맞는 학생 참여·활동 중심 학교폭력 예방 활동

▣ 학교폭력 예방교육 관련 공모학교 운영 지원

▣ 학교폭력 예방 정책지원단 운영 지원

▣ 학교폭력 제로 챌린지 운영 지원

- 식생활교육관 연계 학교폭력 예방 캠페인: ‘주먹대신주먹밥’, ‘학교폭력 안되(돼)지국밥’, ‘먹살대신목살’ 등
- 학생 참여 공모전 및 학교폭력 예방 캐릭터 활용 지원 디지털 성범죄 예방 교육 및 피해학생 지원
- 디지털 성범죄 예방 교육 자료 활용 및 인식 제고 문화 조성

▣ 학교폭력 특별예방교육팀(두드림팀) 운영

- 학교폭력 위기 및 우려 학교에 대한 정밀진단을 통해 선제적 예방 활동



성희롱·성폭력 근절 문화 조성

▣ 성희롱·성폭력 근절 기반 협력 체계 구축

- 사안 처리 지원단 구성·운영

▣ 교육지원청 신고센터 및 성고충심의위원회 운영

▣ 피해자 보호 및 지원 강화 연수, 재발 방지 프로그램

▣ 관리자 및 담당자 역량 강화 연수, 성인지 개선 연수 지원



학생 심리 안정 지원 강화

▣ 학교 심리 안정 지원을 위한 위(Wee)프로젝트 운영

- 관내 전문상담(교)사 미배치교 순회상담 운영
- 위(Wee)클래스 운영 지원 및 역량 강화 연수 운영
- 위기학생 지원을 위한 집단(개인)상담 서비스 제공

▣ 학교-Wee센터-외부전문센터 간 협업체계 구축

- Wee센터 정신과 자문의 프로그램 운영
- 전문상담센터 연계 지원을 위한 업무협약(MOU) 체결

4

도박 예방 활동

☞ 찾아가는 맞춤형 교원·학부모 위기관리 대응 지원

☞ 모바일 기반 위기 학생 문자 상담 홍보 강화

- 모바일 상담: 라임, 상다미 쌤, 다들어줄게 어플 활용 지원

☞ 도박 예방 교육운영 지원

- 도박 예방 교육 자료 활용 지원

☞ 학생 대상 도박 예방 교육

- 도박 문제 학생 조기 발견을 위한 상담 활동 강화
- 도박 문제 학생에 대한 지속적인 모니터링
- 청소년 온라인 도박 문제 선별 검사 실시

5

아동학대 예방
대책 수립 및 지원

☞ 아동학대 예방 및 대처 요령 매뉴얼 활용

☞ 초·중 교감 및 신규담당자 아동학대 예방 및 사안처리 연수 실시

☞ 관리자 및 담당자 역량 강화 연수 실시

☞ 아동학대 예방 주간 운영

6

마음건강 위기지원
프로젝트
HOPE 운영

☞ 마음성장학년제 운영

- 마음성장에 특화된 학교대응체제 구축을 위해 사회정서학습(SEL)의 체계적 도입
- 경북형 사회정서학습(마음성장 프로그램)으로 자기인식, 자기관리, 사회적 인식, 관계 기술, 책임 있는 의사결정 함양
 - 경북교육청 인정도서 마음성장, 마음성장 I, 마음성장 II 활용

☞ 사회정서학습 ‘마음성장’

- 경북교육청 인정도서 마음성장(초3~4, 33차시), 마음성장 I (초 5~6, 33차시), 마음성장 II (중등용, 34차시) 활용
 - 초 4~6학년 각 33차시, 중 1~3학년 34차시
- 경북인성인문학교육지원센터 e-book 활용
- 사회정서학습 5대 역량인 자기 인식, 자기 관리, 관계 인식, 관계 관리, 책임 있는 의사결정으로 내용 구성
- 사회정서학습 ‘마음성장’ 교재 활용 교원 역량 강화 연수 참여 지원

❖ 학생 마음건강 위기지원 전담팀 운영

- 마음건강 위기 예방-인지-대응-지원 시스템 마련
- 마음건강 진단·분석을 통한 전방위적 지원 프로세서 가동
- 교사, 학부모, 유관기관과의 다각적 협력체계 구축
- 학교위기관리위원회 구성 및 상시 운영(분기별 1회)

❖ 프로젝트 HOPE 운영

| H | O | P | E |
|---|--|---|--|
| Health | Observe | Process | Embracd |
| 마음건강 위기학생 예방 | 위기학생 인지 및 조기발견 | 신속 대응 및 사안처리 | 후속 조치 및 지원 |
| <ul style="list-style-type: none"> • 마음성장학년 제 시범운영 • 마음건강증진학교 • 특별살핌의 달 • 마음챙김 자료 (영상,숏폼등) 보급 • 역량 강화 연수 | <ul style="list-style-type: none"> • 전 학생 진단 검사(정서행동 특성검사/마음 EASY 검사 /ASAP검사) • 위험 수준별 관리(일반/우선) | <ul style="list-style-type: none"> • 위기관리위원회 (기관별 연 4회) • 즉각 위기개입 • 정신과 자문의 연계 10기관 • 생명사랑센터 연계 | <ul style="list-style-type: none"> • 전문가 검사 및 치료비 지원 (1인당 600만원) • 위기관리 현장 지원단 운영 • 사례 관리 |

❖ 즉각적 위기개입 시스템 운영

- Wee센터, Wee클래스 협력
- 의뢰·접수 → 심층평가 → 사례회의 → 연계·지원 → 사후평가 → 종결

❖ 마음건강 안심은 시스템 운영



- 학생 마음건강 위기상황 조기 발견 및 신속 대응 강화
- 사안에 대한 데이터 관리로 체계적 지원과 안전망 구축

❖ 학생 발달, 특수 상황별 마음심;마음휴 명상 자료 활용 지원

❖ 마음건강 위기지원 유관기관 협의체(다품협의체) 운영

3-4-3. 학업중단위기학생 지원 활성화

- » 학업중단숙려제 운영 내실화
- » 학업중단 예방 특별 프로그램 확대



위기학생사전관리 시스템 안착

❖ 학업중단숙려제 운영 내실화

- 학업중단위기학생 사전 발굴 및 숙려제 참여 확대
- 학교 내 상담전문인력 역량 강화
- 지역 인프라를 활용한 다양한 프로그램 개발
- 청소년상담복지센터 등 유관기관 연계
- Wee센터학업중단예방위원회 구성·운영

❖ 학업중단 예방 특별프로그램 운영 확대

- 관계 회복, 심리치료, 진로체험 등 다양한 전문 기관 발굴·연계
- 학교 단위 학업중단숙려운영프로그램 활용 지원



학교 밖 청소년 지원 강화

* 의무교육단계 미취학 학업 중단학생 학습지원 시범 사업

초·중학교 단계의 미취학 및 학업중단 청소년에게 다양한 학습 경험을 통해 학력을 인정받을 수 있는 기회를 제공하는 사업

❖ 의무교육단계 미취학 학업중단학생 학습지원 시범사업* 안착 지원

- 학습자 발굴 등록 및 사업 홍보 강화
- 학교 밖 학습프로그램 운영비 지원 안내

❖ 학교 밖 청소년 맞춤형 동행카드 지원·홍보

- 교통비, 식비, 교재 구입, 인터넷강의 지원 등 학습지원 강화

❖ 지자체 운영 관련기관 협력 확대

- 학업중단학생 정보 연계 독려
- 학업중단위기학생 상담 및 예방 캠페인 등 협업 강화



혁신하는 교육 지원

성장하는 학생, 조화로운 학교를 위해
교육 지원의 혁신은 지속되어야 합니다.

▣ 정책 과제 ▣

4-1

교육활동 중심의 행정 지원

4-2

안전하고 건강한 교육 환경

4-3

공정하고 청렴한 공직 문화

4-4

지역과 함께하는 교육공동체

4-1 교육활동 중심의 행정 지원

4-1-1. 학교업무정상화 운영 내실화

- » 교육활동 중심 학교교육 운영으로 학생의 성장 및 조화로운 학교 문화 구축
- » 스마트워크 환경 구축을 통한 교원 업무경감 지원 및 행정업무 혁신



지원 중심 지원청 역할 재구조화

교육지원청 학교 지원 플랫폼 역할 강화

- 사업총량제 및 사업일몰제 강화
- 학교업무 경감·효율화 아이디어 공모전 운영
- 경북교육 인력채용 시스템 활용

학교지원센터 학교 지원 내실화

- 학교지원센터 기능 확대: 학교 행정업무 지원 사업 확대
- 업무배송팀 운영: 보건, 영양, 상담 분야 지원
- 업무경감 실천 3운동 전개

| 나눔 | 협업 | 참여 |
|------------------|---------------------------|----------------------|
| • 선배의 경험을 나눠주세요. | • 동료가 바쁠 땐 서로의 업무를 도와주세요. | • 공동의 일에는 먼저 참여해 주세요 |

- 학교지원센터 아이디어뱅크 활용
- 학교지원센터 업무 개선 현장 소통 강화: 연 2회



교육활동 중심 학교 업무 환경 조성

교육활동 중심 학교조직 재구조화

- 학교행정 업무 간소화·효율화 방안 모색
- 학교본연의 교육활동에 전념하는 학교문화 조성
- 학교 실정에 맞는 교무행정지원팀 구성 및 운영
- 법정위원회 중심 유사위원회 통합 운영
- 공모(동아리)사업 학교자율운영제

담임교사 행정업무 최소화 및 교수권 보장

- 학기 초 회의(출장) 없는 달 운영: 3월, 9월
- 공통 가정통신문 일괄 발송 추진
- 공문서 질 제고 및 유통량 감축
- 업무 경감을 빌려주는 '인생 도서관' 참여 지원
- 유초등 수업 지원 강사 운영 지원



사용자 편의 중심 스마트 업무 환경 조성

인공지능 학교지원종합자료실(ver 3.0) 활용

- AI 활용 생성형 교육지원 서비스 제공 확대
- 경북교육 모든누리집 길찾기 서비스, 나만의 업무일정표, AI로 바로 찾는 업무담당자 연락처 등 활용
- 검색형 이용자와 알림형 이용자가 편리하게 활용할 수 있는 사용자 중심의 맞춤형 서비스 활용

4-1-2. 교원 역량 강화 지원 확대

- » 수요자 중심 교원 연수 운영으로 교원의 자율적 성장 기회 제공
- » 자발적 연구 활동 지원으로 더불어 성장하는 교육 연구 풍토 조성

1

수요자 중심 교원 연수 운영

- ▣ **대상자별, 생애단계별 맞춤형 연수 다양화**
 - 교원 성장단계별 핵심역량 기반 맞춤형 연수 지원
 - 카카오톡 활용 마이크로러닝 학습 연수 활용
 - 신규교사, 복직예정교사 교직 적응력 강화 연수 지원
 - 퇴직교원 마을교사양성 생애전환 연수 활용
 - 특수분야 직무연수 범위 확대
- ▣ **교원 중심 연수 프로그램 운영**
 - 교원 치유 프로그램 확대 운영
 - 교대, 사대, 외부기관 협업 연수 프로그램 운영 활용
- ▣ **예천 특화 교원 연수 프로그램 운영**
 - 메타버스 및 SW·AI 역량 강화 연수 운영

2

교원학습공동체 지원 강화

- ▣ **학교 내·외 교원학습공동체 활성화 및 공유**
 - 교원학습공동체 조직, 운영 체제 구축, 지원 확대
 - 교원학습공동체 운영 시간, 문화, 방법 지원 다양화
 - 교원학습공동체 질적 제고 결과 나눔 공유
- ▣ **단위학교 교원 연구 활동 지원 및 연구 풍토 조성**
 - ‘배움과 나눔 성장의 날’ 운영
 - 교원학습공동체의 날 정기적 운영: 수업, 연수회, 컨설팅 등
 - 교육연구동아리: 교원중심 연구동아리, 외부협력 연구동아리 운영 지원
 - 교과교육연구회: 교과 특성을 반영한 공동연구 실천연구회 운영 지원
 - 우수 교원학습공동체 정책 반영 및 연수 지원

3

교원 자기 성장 기회 제공

- ▣ **정책혁신 아카데미 참여 지원**
 - 이론, 실천 겸비 경북교육 정책전문가 양성 프로그램 참여
 - 교원, 교육전문직원, 일반직 및 기본, 심화연수 운영 지원
- ▣ **경북형 교사연구년제 활용**
 - 학습연구년제 운영 분야 다양화: 자율연구, 정책연구
 - 학습연구년제 운영 방법 체계화: 사전연수, 워크숍, 성과공유회
- ▣ **교원역량개발지원 제도 운영 지원**
 - 교원역량개발지원 현장지원단 구성 및 운영 지원
 - 교원역량개발지원학교 선정 및 지원
 - 단위학교 협업 촉진자 역량 강화 지원

4-1-3. 자율과 책임의 학교 문화 조성

- » 자율적인 학교 운영 생태계 조성으로 민주적인 학교 문화 조성
- » 학교 내 민주적 의사결정 문화로 학교 구성원 참여 확대

1

자율과 책임 기반 학교 경영

:: 학교 교육과정 운영 자율성 강화

- 지역 특성, 학생·교원·학부모 실태, 요구 반영
- 학교 교육 비전, 교육 철학, 교육 목표 공유
- 공모(동아리)사업 학교자율운영제 확대
- 각종 교육 주간·행사 학교 자율 통합 운영
- 학생 교육활동 중심 학교문화 조성

:: 현장 실천 중심 학교 교육과정 운영 지원

- 교육과정 중심 학교 자율 평가
- 권한 위임으로 구성원 자발적 참여 확대
- 학급 자율 운영비 지원

2

학교 구성원 참여 보장

* 학생참여예산제

학생의 자율적 의사결정 참여 기회를 확대하여 민주시민으로의 역량을 강화하고, 예산 편성 과정에 학생의 다양한 의견 수렴으로 재정 운영의 투명성과 민주성을 제고하기 위한 정책

:: 학생, 교직원 의사결정 참여 확대

- 전 교직원이 함께 참여하는 학교 교육과정 운영 문화 조성
- 토론·참여 중심 교직원 협의회 운영
- 학생자치기구 자율적 구성·운영 보장
- 행사 기획·운영 권한 및 재정 지원 확대
- 학생자치기구 운영 활성화 지원
- 학생참여예산제* 권장, 기회 보장

:: 학교운영위원회 활성화

- 학교운영위원 전문성 제고를 위한 연수·컨설팅 지원
- 학생·학부모 학교운영위원회 참여 및 의견 수렴 확대

3

‘함께’ 하는 학생 봉사활동 운영 지원

:: 학교 교육과정 연계 학생 봉사활동 강화

- 학년·학기별 봉사활동 영역 선택 및 집중 편성·운영
- 학생, 교원, 학부모 학교급별 봉사활동 소양 함양 교육 지원
- 학생 취미·소질 계발 재능기부 봉사활동 운영 지원

:: ‘함께’ 하는 학생 봉사활동 프로그램 내실화

- 학급·동아리·가족 단위 봉사활동 운영 지원
- 『1교 1봉사활동 동아리』 조직·운영 활성화 지원
- 지역 사회 봉사활동 기관 연계 프로그램 운영 지원
- 도전! 꿈 성취 인증제(교육감, 교육장, 학교장) 연계 운영

4-2

안전하고 건강한 교육 환경

4-2-1. 꿈을 키우는 미래형 학교 구축

- » 교육과정과 연계한 사용자 중심의 미래교육 공간 조성
- » 미래사회에 대응하는 종합적·창조적 학교공간 조성

1

공간재구조화사업

* 공간재구조화사업

40년 이상 경과한 노후 학교 시설을 개축·리모델링을 통해 디지털 전환 시대에 부합하는 교수학습 혁신이 가능한 미래형 학교로 전환하는 사업

:: 교육과정 연계 사용자 중심 미래교육 공간 조성

• '21년~'25년 실적: 187억 원

| 연도 | 사업 대상 | 사업 면적(㎡) | 예산(억원) |
|------|--------|----------|--------|
| 2024 | 2교(2동) | 7,018 | 187 |
| 합계 | 2교(2동) | 7,018 | 187 |

:: 현장 맞춤형 지원 전담 체계 구축

- 교육기획 분야: 교육과정 전문 지원 인력풀 구성·운영
- 공간기획 분야: 건축사 등 전문가 구성 촉진자 지원



2

경북형 온자람 공간 만들기 사업

* 경북형 온자람 공간 만들기 사업

경북교육과 미래교육 실현을 위한 미래학교 공간의 뜻이 담긴 경북형 영역단위 공간 재구조화 사업

:: 경북형 온자람 공간 만들기 사업(영역단위)

- 학교공간 재구조화로 미래교육과정 반영을 위한 공간 조성
 - 예술교육 공간혁신으로 예술경험 일상화를 위한 예술교육 공간 조성
 - 특별교실 공간 재구조화로 유연하고 다양한 학습 공간 조성
 - 쉬과 학습이 공존하는 카페형 스터디룸 및 공용학습·휴식 공간 조성
 - 교무&행정실 공간 재구조화로 교직원들이 행복한 학교문화 공간 조성

:: 교육과정 연계 학교공간 내실화 및 홍보

- 교육과정 연계 학교공간 구축 컨설팅
- 경북형 미래학교 디자인 공모전 참가: 정책 공감대 형성, 우수사례 발굴
- 경북형 공간재구조화사업 누리집 활용

4-2-2. 학교 안전 시스템 강화

- » 학교생활 안전망 구축으로 안전한 학교 환경 조성
- » 체험 중심 안전교육으로 안전의식 및 위기 대처 능력 함양



365일 온종일
안전한 학교

:: 어린이놀이시설 안전점검 담당자 교육

- 어린이놀이시설 안전점검 역량 강화를 통한 놀이시설 안전 확보 및 사각지대 해소
- 놀이시설 안전점검 전문 자격증 소지 강사 초빙
- 연 2회 연수 실시

:: 어린이놀이시설 자체점검 가이드 앱 활용

- 놀이시설별 점검 포인트, 사례 중심 점검 노하우 수록
- 내 손안의 휴대폰으로 현장에서 바로 확인 가능한 활용도 높은 점검 가이드 앱

:: 화재 취약 시설 개선

- 필로티 마감재 개선



안전한
등하굣길 조성

:: 안전한 스쿨존 강화, 노후 통학차량 교체

- 스쿨존 지정
- 내용연수 10년 이상 노후 통학 차량 교체

:: 아이들 안심 학교 만들기

- 안심아이 쉼터 구축: 하교 시 안심 학생 맞이 쉼터 공간



체험 중심의
안전교육 강화

:: 체험 중심의 학생안전체험 전문교육기관 활용

- 기관: 의성안전체험관, 경주안전체험관
- 체험관 주요시설: 재난안전, 생활안전, 교통안전, 생명존중, 응급처치, 4D영상관

:: 찾아가는 안전체험교실

- 재난대비 체험형 안전교육 실시
- 수요자 맞춤형 방문형 학교안전교육 실시
- 유괴 예방, 이상 기후, 개인이동장치 사고예방 등 신종 재난 안전교육 강화

:: 학생·교직원 안전교육 강화

- 학생(어린이) 주도 재난안전훈련, 위험요인발굴개선 동아리
- 교직원 주기별 15시간 안전교육 실시
- 「K-Edu안전구조대」 온라인기반 모바일 콘텐츠 활용
- 약취·유인 예방 교육 강화

:: 학교안전공모전 및 캠페인 활동

- 안전의식 제고 초·중학생 대상 공모전 실시
- 안전체험부스 운영 및 학교 캠페인 실시

:: 재난 관리 역량 강화

- 재난 대응 체계 구축, 재난 상황 관리 및 신속 대응
- 재난 대응 역량 강화 연수, 재난상황보고 훈련 실시

4-2-3. 건강과 환경의 가치를 추구하는 학교 급식

- » 안전하고 질 높은 학교 급식 제공으로 학생 건강 증진
- » 건강한 영양·식생활 교육 내실화로 바른 식습관 형성 지원
- » 영양교육 지원 체계 구축 및 경북형 저탄소 온밥상 운영



안전하고 질 높은 학교 급식 제공

급식실 현대화 추진, 시설·설비 개선

- 10년 이상 경과 노후 시설
- 위생·안전, 능률 고려 급식실 리모델링 및 증·개축

학교 급식 자동화기기 보급

- 조리종사자 노동 강도 완화로 효율적인 근로환경 조성
- 근골격계 질환, 화상 등 산업재해 예방

조리원 대체 전담인력배치

- 조리원 병가·연가 등 대체 근무가 필요한 학교 지원
- 호명초 1명 배치 상시 근무(필요시 신청받아 지원)

3無(방사능, 잔류농약, 유전자변형) 급식 내실화

- 학교 급식 친환경, HACCP 등 우수한 인증 식재료 사용
- 광역급식, HACCP 지정업체 학교 급식 이용 권장
- Non-GMO 가공식재료 공급, 보조급 지원
- 학교 급식 위생관리 자동화시스템 구입비 지원
- 식재료 방사능 유해물질(요오드, 세슘) 검사로 안정성 확보

친환경 농축산물 공급 확대

- 학교 급식 영양관리 기준 준수
- 채소류·과일류·어육류·콩류·유제품 등 다양한 식품 사용
- 트랜스지방 포함 식품 제공 최소화, 염분·유지류·단순당류 과다 사용 제한

학교 급식 식중독 예방 강화

- 식중독 예방진단 컨설팅 및 HACCP 적용 내실화
- 학교 단위 식중독 감시 및 신속 보고 체계 운영

생태환경과 건강을 위한 급식 문화 조성

- 수요일 '잔반 없는 날' 운영
- '아침밥 먹고 등교하기' 캠페인
- '채식 선택 급식제', '채밋데이' 등 특별데이 운영

교육과정 연계 영양·식생활교육 강화

- 영양·식생활 교재 활용: 유치원용, 초등용, 중·고용
- 바른 식습관 형성 체험활동 확대
- 온·오프라인 영양 상담실 마련 및 영양상담 활성화

건강한 영양·식생활 교육 내실화

3

영양교육
지원 체계 구축

⚡ 학교 급식 연구·연수 활동 지원

- 영양교과연구회 운영 지원
- 신규·저경력 교사 멘토링 운영
- 학교 급식 관계자 역량 강화 연수 운영

4

경북 저탄소
온밥상 운영

⚡ 경북 저탄소 온밥상 공동 식단체 운영

- 저탄소 온밥상 공동식단체 운영
- 영양교사, 영양사 대상 연수 운영
- 관내 전 지역의 학교급·지역별 환경을 고려한 경북 저탄소 온밥상 식단 월 4회 이상 공동식단 구성하여 운영 권장

⚡ 경북 저탄소 온밥상 공모전 및 박람회 참여

- 경북 저탄소 온밥상의 취지를 살릴수 있는 레시피 공모
- 학부모·학생을 포함한 도민 대상 레시피 쇼츠 공모
- 경북 저탄소 온밥상 메뉴를 직접 맛보는 체험형 박람회(누구나 참여 가능, 격년제 운영)

⚡ 저탄소 온밥상 공동식단 레시피 및 조리방법 영상 활용

⚡ 선정된 메뉴에 대한 조리전문가 과정 연수 지원



4-2-4. 건강한 삶을 위한 맞춤형 보건관리

- » 안전한 교육활동을 위한 쾌적한 교육환경 조성
- » 체계적인 보건교육을 통한 자기주도적 건강관리 역량 강화

1

안전한 교육활동을 위한 방역시스템 상시 운영

▣ 신속, 정확한 감염병 대응 체계 구축·운영

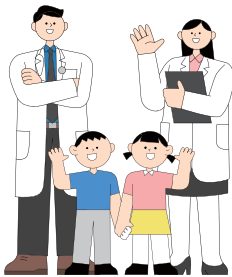
- 감염병 상시 모니터링 시스템 구축
- 유관기관 협조 체계 구축

▣ 학교 감염병 관리 능력 강화 및 예방 관리 내실화

- 감염병 대응 역량 강화 연수, 모의훈련 실시

2

학생 건강을 보장하는 교실 환경 조성



* 클린학교

청소인력 확충 및 전문 청소인력 활용 깨끗한 학교 만들기

▣ 쾌적한 『클린학교』* 만들기 지원

- ‘학교 대청소의 날’ 운영비 학교기본운영비 추가 지원
사업비 반영
- 공공요금 부담 해소 학교 냉난방비 지원

▣ 미세먼지 없는 교실 관리

- 교실 내 공기청정기 임차료 지원

3

보건교육 지원체계 구축 및 내실화

▣ 보건교사 인력 확대, 보건실 환경개선

- 보건교사 보조인력 지원으로 학교 보건 업무 효율성 확보
 - 36학급 이상 학교 정원외 기간제 보건교사 추가 지원
 - 공립 단설 유치원 정원외 기간제 보건교사 배치
 - 교육지원청 정원외 기간제 순회보건교사 배치
- 보건실, 보건교육실 현대화 및 환경개선비 지원

▣ 교육과정 연계 보건교육 지원

- 교육과정 연계 교육자료 활용
- 학생 맞춤형 보건교육 강화
- 양성평등 및 성교육 운영비 학교기본운영비 반영

4

예방 중심 보건교육
활성화

⇒ 건강증진 사업 체계적 운영

- 건강증진 사업 체계적 운영
- 학생비만관리 홈페이지 『아이날씬』 활용
- 제1형 당뇨병 및 건강요보호 학생 집중 관리
- 학교별 제1형 당뇨병 학생·원아 보호 체계 구축

⇒ 학생·교직원 응급처치 및 심폐소생술 교육 강화

- 교직원 심폐소생술 등 응급처치교육비 지원

⇒ 흡연 예방 교육 내실화

- 학교 흡연예방·금연 프로그램 활용
- 흡연예방 주간, 캠페인 및 공모전 운영

⇒ 학생 마약류 및 약물 오남용 예방 교육 강화

- 관계기관 협력 강화: 한국마약퇴치운동본부
- 경북교육청 자체 개발 교육자료 활용
- 마약류 및 약물 오남용 예방 공모전 및 합동 캠페인 실시
- 예방교육 담당교사 역량 강화 연수

⇒ 학생 체형 불균형 검진 사업

- 대상: 초등학교 6학년, 중학교 3학년
- 척추측만증 등 체형 불균형 소견 조기 발견
- 잘못된 자세 예방 및 바른 자세 습관 형성 교육

5

안전하고 쾌적한
학교 환경 조성

⇒ 안전한 교육환경 유지·보호 강화

- 교육환경보호위원회 운영 내실화
- 교육환경보호구역 관리 강화
 - 교육지원청 중심 학교 교육환경보호구역 일괄 점검 지원

⇒ 쾌적한 학교 환경 조성

- 학교 환경위생 점검 및 학교 내 공기질 측정
- 어린이 활동공간 환경안전관리 점검
- 학교 먹는 물 위생 관리 강화

4-2-5. 산업안전보건관리 강화

- » 효율적인 산업안전관리 정착으로 산업보건 및 건강관리 강화
- » 비상 상황 대응 능력 신장으로 교직원 및 종사자 생명과 신체 보호

1

효율적인 산업안전 관리 정착

* 아차사고

직접적으로 인적·물적 피해 등이 발생하지 않은 사고로 크고 작은 사고의 전조 증상

■ 안전한 시스템 지원

- 안전보건확보 의무 이행사항 점검(1기관 24교)
- 안전사고 예방 『아차사고』* 신고제 운영
- 위험성평가 컨설팅 예산 지원

■ 산업안전보건 역량 강화

- 관리감독자 정기안전보건교육
- 급식종사자 방학 중 정기안전보건교육(연 2회)
- 영양(교)사 방학 중 산업안전보건교육(연 2회)
- 기관 및 행정실 산업안전보건 업무관계자 연수
- 학교 119비상벨 유지·보수

2

산업보건 및 건강관리 강화

■ 산업보건 환경 조성

- 학교 급식소 작업환경 측정
- 학교(기관) 물질안전보건자료(MSDS) 관리 강화
- 근골격계부담작업 유해요인 조사

■ 근로자 건강증진 및 근무환경 조성

- 급식종사자 폐암 건강검진
- 근로자 휴게시설 설치 및 환경개선
- 현업업무종사자 일반건강검진 실시

3

비상 상황 대응 능력 신장

■ 현장 중심 비상 상황 대응 역량 강화

- 재해 발생 상황별 비상조치 매뉴얼 이행
- 비상연락망 현행화(수시)

4-2-6. 안전한 사이버 환경 조성

- » 통신인프라 고도화와 통합 관제로 미래 교육환경 변화에 선제적 대응
- » 관리적, 물리적, 기술적 보안 강화로 침해사고 예방
- » 신속한 대응·복구를 위한 정보보호 관리체계 확립
- » 개인정보 보호 관리 체계 확립 및 예방 활동 강화

1

고품질 인터넷 기반 미래교육환경 구축

안정적인 인터넷 이용 환경 조성

- 5단계 스쿨넷서비스 구축: 관내 전 기관
- 미래교육 수요를 반영한 고품질 인터넷서비스 제공
- 학교 유·무선망 상시 관제 및 장애 예방 활동

스쿨넷서비스 및 학교 인터넷서비스 운영

- AI·디지털 교육 자료 활용을 위한 학교 인터넷 증속
- 학교별 인터넷 사용량을 분석하여 스마트 교육환경 지원

2

통합 보안관제 및 재해 복구시스템 운영

통합관제센터 보안관제 활동 강화

- 교육부 ↔ 경북교육청 통합관제센터 ↔ 교육지원청 상호관제
- 소속기관 사이버 침해사고 예방 및 보안관제 동향 공유
- 사이버공격 대응훈련 실시

통합재해복구시스템 운영

- 재난·재해 대비 모의훈련 실시를 통한 비상대응체계 확립

3

개인정보 보호 강화

개인정보 보호 관리체계 확립

- 「개인정보 보호법」 개정에 따른 매뉴얼, 절차서 안내
- 개인정보 보호 관리 실태 점검

개인정보 유·노출 사전예방 활동 및 소통 강화

- 유·노출 점검시스템 운영 및 취약점 분석
- 개인정보 보호 연수 및 찾아가는 컨설팅 실시
- 개인정보 보호 인식 제고 및 홍보 활동

4

지능화된 사이버 위협에 대비한 보안 강화

정보보안 활동 강화 및 개선

- 정보보안 업무 추진 계획 및 이행 점검
- 사이버보안 진단의 날 운영
- 정보화 사업 보안성 검토

4-3

공정하고 청렴한 공직문화

4-3-1. 현장 지원 중심 인사 운영

- » 성실하고 열심히 일하는 공무원이 우대받는 공직풍토 조성
- » 수요자 중심의 효율적인 인사제도 운영으로 인사만족도 제고



역량 중심 인사 혁신

* 무수습제

신규 지방공무원이 임용 전 발령 기관에서 실무를 경험하면서 공직 적응력을 높이기 위한 제도

- ▣ **역량 중심 합리적인 인사 실현**
 - 학교 교육과정 중심의 관리자 배치
- ▣ **교원 직무수행심의위원회 운영**
 - 교육공무원 및 사립학교 교원 신분 조치 심사
- ▣ **현장 지원 중심 인사제도 운영**
 - 지방공무원 신규임용후보자 실무수습제* 운영



유연하고 안정적인 근무 환경 조성

- ▣ **맞춤형 인사 상담 운영(상시)**
- ▣ **공정하고 투명한 지방공무원 전보**
 - 명부 점수에 의한 전보, 전보서열점수 하한점 공개
- ▣ **「교육행정 멘토멘티 프로그램」 운영**
- ▣ **교육공무직원 효율적인 인사 운영, 노사문화 정착**
 - 생활근거지, 희망지 고려 전보
 - 직종별 직무연수, 표창 수여

4-3-2. 투명하고 효율적인 교육재정 운영

- » 학교 재정 운영 자율성 강화 및 학교 책임경영 체제 구축
- » 교육수요자의 다양한 의견 수렴으로 수요자 중심의 학교교육 실현



학교회계 자율성 확대

- ▣ **학교 재정 운영 자율성 확대**
 - 학교 여건과 특성을 고려한 자율적 예산 편성
 - 학교회계 재정분석을 통한 균형 지원 강화
- ▣ **목적사업 정비·학교기본운영비 확대**
 - 유사·중복 및 소액 목적사업 정비 추진
 - 목적사업비 사전 안내제 운영(연초)



교육수요자 예산 참여 활성화

- ▣ **주민참여예산제 운영 내실화**
 - 주민참여예산 전용 누리집 상시 접수 및 홍보
- ▣ **학생·학부모참여예산제 운영 내실화**
 - 학교 예산편성에 학생·학부모참여 확대
 - 학생자치운영비 지원
- ▣ **교육재정 현장 모니터링 강화**
 - 예산낭비신고센터 상시 운영

4-3-3. 현장과 소통하는 청렴한 공직문화 정착

- » 예방적 감사활동을 통한 신뢰받는 감사행정 구현
- » 학교중심, 현장 지원의 감사 활동



청렴한 공직 문화 정착

❑ 반부패·청렴정책 참여 활성화

- 청렴 공감의 날 행사

❑ 현장 중심 청렴 실천 및 청렴 교육

- 기관장이 앞장서는 실천 서약, 1인 1서약 실천
- 찾아가는 청렴 교육 및 청렴 컨설팅
- 청렴 추진팀 운영
- 청렴 실천 캠페인 장보기 행사, 거꾸로 멘토링 운영
- 청렴 실천 봉사 활동, 지역업체와의 소통협의회
- 공공재정 환수제도 이행실태 점검
- 부패취약분야 점검

❑ 공직기강 확립 및 비위 행위 차단

- 부조리·갑질·공익신고센터 운영(연중)
- 신고자 보호 및 신고보상금 지급
- 직장 내 괴롭힘 예방 및 조직 문화 개선



예방적 감사 활동 강화

❑ 적극행정 활성화 및 소극행정 예방

- 소극행정 예방 교육 및 신고센터 운영

❑ 현장 지원·개선 중심 예방 감사

- 소규모학교 컨설팅 감사: 공립 초 6학급, 중 3학급 이하(3교)
- 현장 지원 중심의 종합감사 실시(5교)



현장과 소통하는 감사 문화 조성

❑ 현장 중심 다양한 감사를 통한 대안 마련

❑ 공정·투명한 감사 문화 조성

- 주민감사관, 감사처분심의회 운영
- 감사 대상 기관과의 소통 및 현장 지원 강화

4-3-4. 안정적인 교직원 복지 지원

- » 관사 환경개선으로 안전하고 쾌적한 주거 공간 제공
- » 일·가정 양립 지원을 통한 행복한 조직문화 조성



교직원 맞춤형 복지 지원

☞ 교직원 주거 안정 지원

- 공무원 주택임차기금 지원

☞ 공무원 맞춤형복지제도 지원

- 일·가정 양립을 위한 복무 지원
 - 보육휴가, 육아시간 등 활성화



교직원 복지 시설 운영

☞ 교직원 연립 관사 운영 64세대

- 예천읍: 동부연립관사 17세대
- 호명읍: 예천연립관사 28세대
- 용궁면: 용궁연립관사 8세대
- 지보면: 지보연립관사 11세대

4-4

지역과 함께하는 교육공동체

4-4-1. 학부모 교육활동 참여 지원

- » 학부모 역할 정립 및 자율적인 학교 참여 활동 지원
- » 미래사회를 대비한 학부모 역량 강화 지원



학부모 교육활동 참여 확대

❖ 학부모회 활성화 지원

- 단위학교 학부모회 구성·운영 지원: 학부모회, 학부모동아리 학교 참여 활성화 기회 제공
- 학부모회 네트워크 활성화 지원: 예천군 학부모회장협의회 구성·운영

❖ 학부모 학교참여 지원사업 내실화

- 초·중학교 대상 학교기본운영비 추가지원사업 편성
- 학교교육 모니터링, 의견제시, 자원봉사, 학교행사 참여

❖ 학부모 교육기부 활동 기회 확대

- 학부모 자원봉사 및 수요조사 후 운영
- 학부모와 학교 협력관계 강화, 의사소통 활성화
- 자발적인 학부모 참여 기회 보장 및 홍보 내실화
- 자원봉사 활동 범위 지역사회로 확대 지원



학부모 역량 강화 지원

❖ 오프라인 학부모 연수 지원

- 단위학교 찾아가는 학부모 교실 운영 지원
- 아버지학교 운영
- 지역학부모회장협의회 교육 운영
- 학부모상담 서비스 지원: 학부모 1인 2~5회
- 가족캠프 운영 지원
- 체험센터별 학부모 프로그램 운영 확대

❖ 미래교육 학부모 아카데미 지원

- 미래교육 전문가 특강 지원
- 미래교육 학부모 권역별 워크숍 활용

❖ 학부모 대상별 맞춤형 자료 활용

- 학부모 교육자료 「학교로 ON(溫) 학부모」
- 초등학교 입학 안내서 「우리 아이의 행복한 1학년」
- 중학교 입학 안내서 「중학교 가는 길」

❖ 「학부모 온라인 학교」 활용 지원

- 온라인 학부모 연수 실시
- 자녀 성장단계별 맞춤 교육과정 제공
(유치원-초등저학년-초등고학년-중학교-고등학교)
- 교육인증 및 이수증 발급

4-4-2. 신뢰 기반 소통 강화

- » 다양한 매체를 활용한 경북교육 소통과 공감 문화 확산
- » 소통과 참여를 통한 함께 가꾸는 경북교육 실현



다양한 매체 활용
정책 공감대 확산

▣ 『예천교육지원청 홍보마당』 누리집 운영

- 관내 학교 및 기관 보도자료 탑재

▣ 『예천교육 홍보 메타버스』 운영 온라인 소통 창구 확대

- 메타버스 예천교육 가상공간 운영
- 가상 체험 콘텐츠 개발

▣ 언론 홍보 및 모니터링

▣ 홈페이지 활용 교육홍보 활동



현장소통 내실화

▣ 소통·공감의 날 운영

- 매년 정기 실시: 1, 3, 5, 7, 9, 11월
- 학생회, 학부모, 교원, 일반직 등 대상별 소통의 날 운영
- 매월 1회 교육장과의 교육가족 소통의 날 운영
- 매월 11일 『상호존중의 날』 운영
- 쌍방향 참여형 직장교육 및 프로그램 다양화

▣ 현장 소통 토론회 실시

- 분기별 1회 『거꾸로 멘토링』 운영
- 학교 교육활동 지원 및 지자체 협력 방안 모색을 위한 의견 수렴

4-4-3. 예천교육 거버넌스 구축

- » 교육 협력 체계 구축을 통한 교육수요자 맞춤형 지원
- » 소통과 협력을 바탕으로 한 지역 자원 활성화



예천교육 협력 체계 구축

:: 예천지역 교육행정협의회 활성화

- 교육지원청-군청 정기적 협의회(연2회)
- 소통 강화 및 교육 협력 사업 적극 발굴
- 군의회 및 지자체 협력 강화

:: 교육지원청과 지자체 간 지역 교육협력 활성화

- 지역 교육 현안 해결방안 제시
- 미래교육지구 연계 협력 운영
- 학생맞춤통합지원 사업 추진 업무 협약(6개 기관)



지역 자원 활용 교육 협력 강화

:: 나눔과 배려 교육기부 내실화

- 미래인재기르기 교육기부단 운영 확대
- 교육기부 홈페이지 활용
- 교육기부 담당자 연수
- 교육기부단 운영: 개인, 공공기관, 기업 및 단체, 대학교, 자원봉사자
- 교육기부자원 발굴(상시)
- 교육기부 업무협약 체결

:: 교육기부 우수사례 발굴 및 확산

4-4-4. 고객이 만족하는 민원서비스 강화

- » 교육수요자의 경북교육에 대한 궁금증 해소 및 민원서비스 향상



요자 중심의 맞춤형 민원서비스 구현

:: 국민신문고 민원 만족도 제고

- 국민신문고 민원처리 만족도 현황 점검 및 안내
- 국민신문고 민원 담당자 역량 강화 교육

:: 친근하고 편리한 교육 민원 환경 조성

- 친절 직원 발굴 및 시상
- 홈페이지 내 '칭찬합니다.' '묻고 답하기' 게시판 운영
- 홈페이지 내 '열린 교육장실' 운영: 예천교육에 대한 건전한 교육 정책 개선 상황 건의, 고충 등 다양한 의견 수렴

2026
YECHON OFFICE OF EDUCATION

**예천
교육**

발행일 2026. 1. 20.

발행인 경상북도예천교육지원청교육장

발행처 경상북도예천교육지원청

주 소 경북 예천군 예천읍 중앙로 40-5



경상북도예천교육지원청
<https://www.yecheon-ed.go.kr>

경상북도 예천군 예천읍 중앙로 40-5

[교육지원과] TEL. 054-650-2563 FAX. 054-654-2317

[행정지원과] TEL. 054-650-2518 FAX. 054-652-5968